



กรมพัฒนาที่ดิน  
กระทรวงเกษตรและสหกรณ์

# แผนการใช้ที่ดินระดับตำบล

ประจำตำบลลาดน้ำเค็ม อำเภอผักไห่  
จังหวัดพระนครศรีอยุธยา



สถานีพัฒนาที่ดินพระนครศรีอยุธยา

สำนักงานพัฒนาที่ดิน เขต 1

กันยายน 2566



## คำนำ

การจัดทำแผนการใช้ที่ดินดำเนินการตามรัฐธรรมนูญแห่งราชอาณาจักรไทย พ.ศ. 2560 มาตรา 72 (1) ที่ได้บัญญัติให้มีการวางแผนการใช้ที่ดินให้เหมาะสมกับศักยภาพของที่ดินตามหลักการพัฒนาอย่างยั่งยืน

โดยแผนการใช้ที่ดิน ตำบลลาดน้ำเค็ม อำเภอผักไห่ จังหวัดพระนครศรีอยุธยาได้นำแนวคิดของ องค์การอาหารและการเกษตรแห่งสหประชาชาติ (Food and Agriculture Organization of the United Nations: FAO) และ โครงการสิ่งแวดล้อมแห่งสหประชาชาติ (United Nations Environment Programme: UNEP) มาปรับใช้ คือ ความเหมาะสมทางกายภาพ ความเหมาะสมทางเศรษฐกิจ การยอมรับจากสังคม การสร้างความยั่งยืนให้สิ่งแวดล้อม และเสนอทางเลือกการใช้ที่ดิน ร่วมกับวิธีการที่จำเป็นอื่น ๆ เช่น กระบวนการมีส่วนร่วมของชุมชน (Participatory Rural Appraisal: PRA) การประเมินคุณภาพที่ดิน เป็นต้น

กองนโยบายและแผนการใช้ที่ดินร่วมกับสำนักงานพัฒนาที่ดินเขต (สพข.) และสถานีพัฒนาที่ดิน (สพด.) ในการดำเนินงานวางแผนการใช้ที่ดินระดับตำบล โดยพิจารณาภาพรวมของสภาพปัญหาในด้านต่างๆ ทั้งด้านกายภาพ เศรษฐกิจ และสังคม วิเคราะห์และสังเคราะห์ข้อมูลนำไปสู่การวางแผนการใช้ที่ดินที่สอดคล้องกับศักยภาพของพื้นที่ โดยผ่านกระบวนการมีส่วนร่วมของชุมชน (PRA) ในการระบุปัญหา ความต้องการของเกษตรกรและผู้มีส่วนได้ส่วนเสีย ทั้งนี้ สพด. ได้จัดทำแผนกิจกรรมโครงการ เพื่อขับเคลื่อนแผนการใช้ที่ดินให้เป็นรูปธรรมเพื่อให้เกษตรกรมีคุณภาพชีวิตที่ดีขึ้น มีการใช้ที่ดินอย่างถูกต้องเหมาะสมรักษาสิ่งแวดล้อมและอนุรักษ์ทรัพยากรในชุมชนให้เกิดความยั่งยืนต่อไป

สถานีพัฒนาที่ดินพระนครศรีอยุธยา  
กันยายน 2566

## สารบัญ

	หน้า
คำนำ	ก
สารบัญ	ข
สารบัญตาราง	ค
สารบัญรูป	ง
<b>บทที่ 1 บทนำ</b>	
1.1 ความสำคัญของการวางแผนการใช้ที่ดิน	1-1
1.2 หลักการและเหตุผล	1-1
1.3 วัตถุประสงค์	1-1
1.4 ระยะเวลาและสถานที่ดำเนินงาน	1-1
1.5 ขั้นตอนการดำเนินงาน	1-2
1.6 วิสัยทัศน์ของตำบล	1-3
<b>บทที่ 2 ข้อมูลทั่วไป</b>	
2.1 ที่ตั้งและอาณาเขต	2-1
2.2 การแบ่งส่วนการปกครอง	2-1
2.3 สภาพภูมิประเทศ	2-2
2.4 สภาพภูมิอากาศ	2-2
2.5 สภาพการใช้ที่ดินในปัจจุบัน	2-4
2.6 สภาพเศรษฐกิจและสังคม	2-7
<b>บทที่ 3 สถานภาพของทรัพยากรธรรมชาติ</b>	
3.1 ทรัพยากรป่าไม้	3-1
3.2 ทรัพยากรน้ำ	3-2
3.3 ทรัพยากรดิน	3-3
<b>บทที่ 4 กระบวนการมีส่วนร่วมของชุมชน (Participatory Rural Appraisal: PRA)</b>	
4.1 การวิเคราะห์ผลจากการจัดทำกระบวนการมีส่วนร่วมของชุมชน (PRA)	4-1
4.2 ระบบการปลูกพืชในปัจจุบัน	4-4
<b>บทที่ 5 การประเมินคุณภาพที่ดิน</b>	
5.1 หลักการประเมินคุณภาพที่ดินด้านกายภาพ	5-1
5.2 พืชเศรษฐกิจที่สำคัญของตำบล	5-3
5.3 ระดับความเหมาะสมของที่ดิน	5-3



## สารบัญ (ต่อ)

	หน้า
<b>บทที่ 6</b> แผนการใช้ที่ดิน	
6.1 การวิเคราะห์ข้อมูลเพื่อการจัดทำแผนการใช้ที่ดินระดับตำบล	6-1
6.2 เขตการใช้ที่ดิน	6-2
<b>บทที่ 7</b> การขับเคลื่อนแผนการใช้ที่ดิน	
7.1 ขั้นตอนการดำเนินงาน	7-1
7.2 กิจกรรมของกรมพัฒนาที่ดินในเขตการใช้ที่ดินที่จะดำเนินการใน ปีงบประมาณ 2566	7-1
7.3 กิจกรรมที่ขอการสนับสนุนจากส่วนราชการอื่น	7-2
7.4 ความต้องการของชุมชนและองค์กรปกครองส่วนท้องถิ่น	7-2
<b>เอกสารอ้างอิง</b>	8-1



## สารบัญตาราง

ตารางที่		หน้า
2-1	สถิติภูมิอากาศ ณ สถานีตรวจอากาศอำเภอเมือง จังหวัดสุพรรณบุรี ปี 2533-2564	2-3
2-2	สภาพการใช้ที่ดิน ตำบลลาดน้ำเค็ม อำเภอผักไห่ จังหวัดพระนครศรีอยุธยา	2-5
2-3	จำนวนประชากรและครัวเรือน ตำบลลาดน้ำเค็ม อำเภอผักไห่ จังหวัดพระนครศรีอยุธยา ปี 2565	2-7
2-4	จำนวนและสัดส่วนครัวเรือน ตำบลลาดน้ำเค็ม อำเภอผักไห่ จังหวัดพระนครศรีอยุธยา ปี 2565	2-8
2-5	รายได้-รายจ่ายเฉลี่ยครัวเรือน ตำบลลาดน้ำเค็ม อำเภอผักไห่ จังหวัดพระนครศรีอยุธยา ปี 2565	2-9
3-1	สมบัติดิน ตำบลลาดน้ำเค็ม อำเภอผักไห่ จังหวัดพระนครศรีอยุธยา	3-3
5-1	ตัวอย่างการประเมินคุณภาพที่ดินด้านกายภาพของประเภทการใช้ประโยชน์ที่ดิน	5-2
5-2	ชั้นความเหมาะสมทางกายภาพของดิน ตำบลลาดน้ำเค็ม อำเภอผักไห่ จังหวัดพระนครศรีอยุธยา	5-3
6-1	เขตการใช้ที่ดิน ตำบลลาดน้ำเค็ม อำเภอผักไห่ จังหวัดพระนครศรีอยุธยา	6-4
7-1	กิจกรรมของกรมพัฒนาที่ดินในเขตเกษตรกรรมที่จะดำเนินการใน ปีงบประมาณ 2567-2571	7-4
7-2	สรุปกิจกรรมที่ขอรับการสนับสนุนจากส่วนราชการอื่นในเขตการใช้ที่ดิน	7-5
7-3	เป้าหมายการดำเนินงานและงบประมาณ ตำบลลาดน้ำเค็ม อำเภอผักไห่ จังหวัดพระนครศรีอยุธยา แผน 5 ปี (พ.ศ. 2567-2571)	7-8



## สารบัญญรูป

รูปที่		หน้า
1-1	ขั้นตอนการวางแผนการใช้ที่ดินระดับ ตำบลลาดน้ำเค็ม อำเภอผักไห่ จังหวัดพระนครศรีอยุธยา	1-3
2-1	ขอบเขตการปกครอง ตำบลลาดน้ำเค็ม อำเภอผักไห่ จังหวัดพระนครศรีอยุธยา	2-1
2-2	สมุดของน้ำเพื่อการเกษตร จังหวัดพระนครศรีอยุธยา	2-4
2-3	สภาพการใช้ที่ดิน ตำบลลาดน้ำเค็ม อำเภอผักไห่ จังหวัดพระนครศรีอยุธยา	2-6
3-1	ทรัพยากรดิน ตำบลลาดน้ำเค็ม อำเภอผักไห่ จังหวัดพระนครศรีอยุธยา	3-4
4-1	การวิเคราะห์สถานการณ์โดยระบบ DPSIR ของตำบลลาดน้ำเค็ม อำเภอผักไห่ จังหวัดพระนครศรีอยุธยา	4-3
4-2	ระบบการปลูกพืชในปัจจุบัน ตำบลลาดน้ำเค็ม อำเภอผักไห่ จังหวัดพระนครศรีอยุธยา	4-4
6-1	เขตการใช้ที่ดิน ตำบลลาดน้ำเค็ม อำเภอผักไห่ จังหวัดพระนครศรีอยุธยา	6-5



## บทที่ 1 บทนำ

### 1.1 ความสำคัญของการวางแผนการใช้ที่ดิน

ตามรัฐธรรมนูญแห่งราชอาณาจักรไทย พุทธศักราช 2560 มาตรา 72 รัฐพึงดำเนินการเกี่ยวกับที่ดิน ทรัพยากรน้ำ และพลังงาน ดังต่อไปนี้

(1) วางแผนการใช้ที่ดินของประเทศ ให้เหมาะสมกับสภาพพื้นที่และศักยภาพของที่ดิน ตามหลักการพัฒนาที่ยั่งยืน

### 1.2 หลักการและเหตุผล

ปัจจุบันกรมพัฒนาที่ดินได้ดำเนินการวางแผนการใช้ที่ดินระดับประเทศเรียบร้อยแล้วซึ่งเป็นการวางกรอบเชิงนโยบายมุ่งเน้นการพัฒนาด้านการเกษตรให้เกิดความสมดุลและยั่งยืนและในขณะเดียวกันต้องอนุรักษ์ทรัพยากรธรรมชาติและสิ่งแวดล้อมควบคู่กับการรักษาคุณค่าทางศิลปวัฒนธรรม แต่ทั้งนี้เพื่อให้เกิดการใช้ประโยชน์ที่ดินในระดับพื้นที่อย่างมีประสิทธิภาพและรักษาฐานการผลิตด้านทรัพยากรธรรมชาติอย่างยั่งยืนตลอดห่วงโซ่อุปทานแผนการใช้ที่ดินระดับจึงถูกนำมาใช้เป็นเครื่องมือ เพื่อขับเคลื่อนการดำเนินงานดังกล่าว

ทั้งนี้กรมพัฒนาที่ดินได้จัดทำแผนปฏิบัติการราชการกรมพัฒนาที่ดินระยะ 5 ปี ช่วง (พ.ศ. 2566-2570) เพื่อให้บรรลุตามวิสัยทัศน์ที่กำหนดไว้ คือ “เป็นองค์กรอัจฉริยะทางดิน เพื่อขับเคลื่อนการใช้ที่ดินอย่างเหมาะสม 15 ล้านไร่ ภายในปี 2570” ซึ่งในส่วนของประเด็นการพัฒนาที่ 2 บริหารจัดการทรัพยากรดินและที่ดินด้วยชุดข้อมูลที่มีมูลค่าสูง (High Value Dataset) ซึ่งมีเป้าหมาย คือ การนำชุดข้อมูลที่มีมูลค่าสูง ไปใช้ในการบริหารจัดการทางการเกษตร ในส่วนของตัวชี้วัด บริหารจัดการทรัพยากรดินและที่ดินบนพื้นฐานของชุดข้อมูลที่มีมูลค่าสูง ร้อยละ 100 กลยุทธ์ที่ 2 ยกระดับแผนการใช้ที่ดินไปสู่การปฏิบัติ ได้กำหนดให้ ร้อยละของแผนการใช้ที่ดินระดับที่จัดทำแล้วเสร็จทั่วประเทศ ภายใน ปี 2570 (ไม่น้อยกว่า ร้อยละ 80) เป็นตัวชี้วัดหนึ่งของกลยุทธ์ดังกล่าว

### 1.3 วัตถุประสงค์

1.3.1 เพื่อรักษาเสถียรภาพของทรัพยากรให้เกิดความสมดุลและยั่งยืนภายใต้การพัฒนาในด้านต่างๆ ของ

1.3.2 เพื่อให้การใช้ที่ดินมีผลตอบแทนสูงสุดต่อหน่วยเนื้อที่อย่างยั่งยืน

1.3.3 เพื่อให้เกิดการกำหนดแผนงาน โครงการ กิจกรรม ที่สอดคล้องกับแผนการใช้ที่ดินที่กำหนดขึ้นและอยู่บนหลักการของโมเดลเศรษฐกิจ BCG (Bio - Circular - Green Economy: BCG Model)

### 1.4 ระยะเวลาและสถานที่ดำเนินงาน

1.4.1 ระยะเวลา 1 ตุลาคม 2565 – 30 กันยายน 2566

1.4.2 สถานที่ ตำบลลาดน้ำเค็ม อำเภอผักไห่ จังหวัดพระนครศรีอยุธยา



## 1.5 ขั้นตอนการดำเนินงาน

### 1.5.1 รวบรวมข้อมูลปฐมภูมิและทุติยภูมิ ประกอบด้วย

1) ด้านกายภาพ ได้แก่ ทรัพยากรดิน ทรัพยากรน้ำ ทรัพยากรป่าไม้ ภูมิอากาศ สภาพการใช้ที่ดิน เขตป่าไม้ตามกฎหมายและมติคณะรัฐมนตรี

2) ด้านเศรษฐกิจและสังคม ได้แก่ การถือครองที่ดิน ลักษณะทางเศรษฐกิจของ จำนวนประชากร เป็นต้น

3) ด้านนโยบายและข้อกฎหมายที่เกี่ยวข้อง ได้แก่ ยุทธศาสตร์ แผนพัฒนาเศรษฐกิจและสังคมแห่งชาติฉบับที่ 13 ยุทธศาสตร์ภาค แผนพัฒนากลุ่มจังหวัด แผนพัฒนาจังหวัด แผนพัฒนาการเกษตรและสหกรณ์ แผนพัฒนาท้องถิ่น 4 ปี ขององค์การบริหารส่วนจังหวัด เทศบาลหรือองค์การบริหารส่วน ฯ

1.5.2 จัดทำกระบวนการมีส่วนร่วมของชุมชน (Participatory Rural Appraisal : PRA) เพื่อรับฟังความคิดเห็น ประเด็นปัญหา ความต้องการด้านต่าง ๆ ขององค์การปกครองส่วนท้องถิ่นและเกษตรกรใน

1.5.3 ประเมินคุณภาพของที่ดินของพืชเศรษฐกิจหลักและพืชทางเลือกที่มีมูลค่าของ

1.5.4 สังเคราะห์ข้อมูลจากข้อ 1.5.1 ถึง 1.5.3 เพื่อใช้ประกอบการวางแผนการใช้ที่ดิน

1.5.5 กำหนด (ร่าง) แผนการใช้ที่ดินระดับ

1.5.6 รับฟังความคิดเห็นของผู้มีส่วนได้ส่วนเสียต่อ (ร่าง) แผนการใช้ที่ดินที่กำหนดขึ้น

1.5.7 ปรับปรุง (ร่าง) แผนการใช้ที่ดินเพื่อจัดทำแผนการใช้ที่ดินฉบับสมบูรณ์

1.5.8 นำแผนการใช้ที่ดินเข้าสู่คณะทำงานวิชาการของเขตฯ เพื่อตรวจสอบความครบถ้วน / สมบูรณ์ของเนื้อหาและองค์ประกอบ

1.5.9 เผยแพร่แผนการใช้ที่ดินเพื่อนำไปสู่การขับเคลื่อนการดำเนินงาน ประกอบด้วย

1) องค์การปกครองส่วนท้องถิ่น นำแผนการใช้ที่ดินที่จัดทำขึ้นไปประกอบการจัดทำแผนการพัฒนาของ เพื่อนำไปสู่การของงบประมาณที่มีความสอดคล้องกับศักยภาพด้านการผลิตและสภาพของทรัพยากรของ

2) กรมพัฒนาที่ดิน โดยสถานีพัฒนาที่ดิน กำหนดแผนงาน/โครงการ/กิจกรรม ที่สอดคล้องกับแผนการใช้ที่ดินที่กำหนดขึ้นในแต่ละเขตและสามารถใช้บริการของงบประมาณในพื้นที่อย่างมีหลักการและเป็นที่ยอมรับ

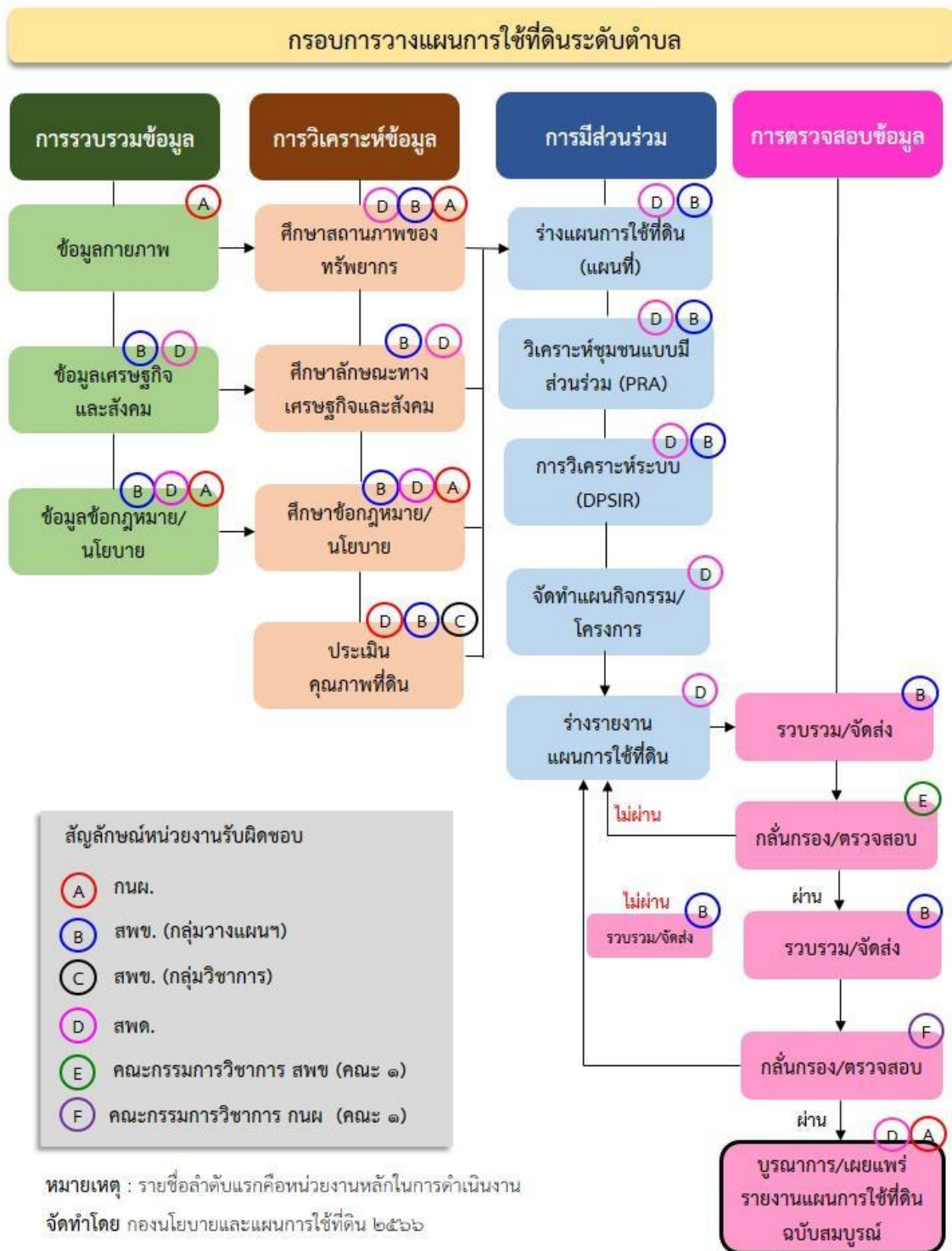
3) หน่วยงานราชการอื่น ๆ สามารถใช้เป็นข้อมูลพื้นฐานประกอบแผนงาน/โครงการ/กิจกรรม ที่สอดคล้องกับแผนการใช้ที่ดินที่กำหนดขึ้นในแต่ละเขต

จากขั้นตอนที่กล่าวข้างต้น สามารถจัดทำกรอบการวางแผนการใช้ที่ดินระดับแสดงดังรูปที่ 1-1

## 1.6 วิสัยทัศน์ของ

เศรษฐกิจป่าล้มและยางมั่นคง งานชุมชนเข้มแข็ง ครอบคลุมอุปโภคพื้นฐาน คนได้รับการพัฒนาสิ่งแวดล้อมดี สังคมมีประชาธิปไตย (องค์การบริหารส่วนตำบลเขาเขน, 2566)





รูปที่ 1-1 กรอบการวางแผนการใช้ที่ดินระดับตำบล



## บทที่ 2

### ข้อมูลทั่วไป

#### 2.1 ที่ตั้งและอาณาเขต

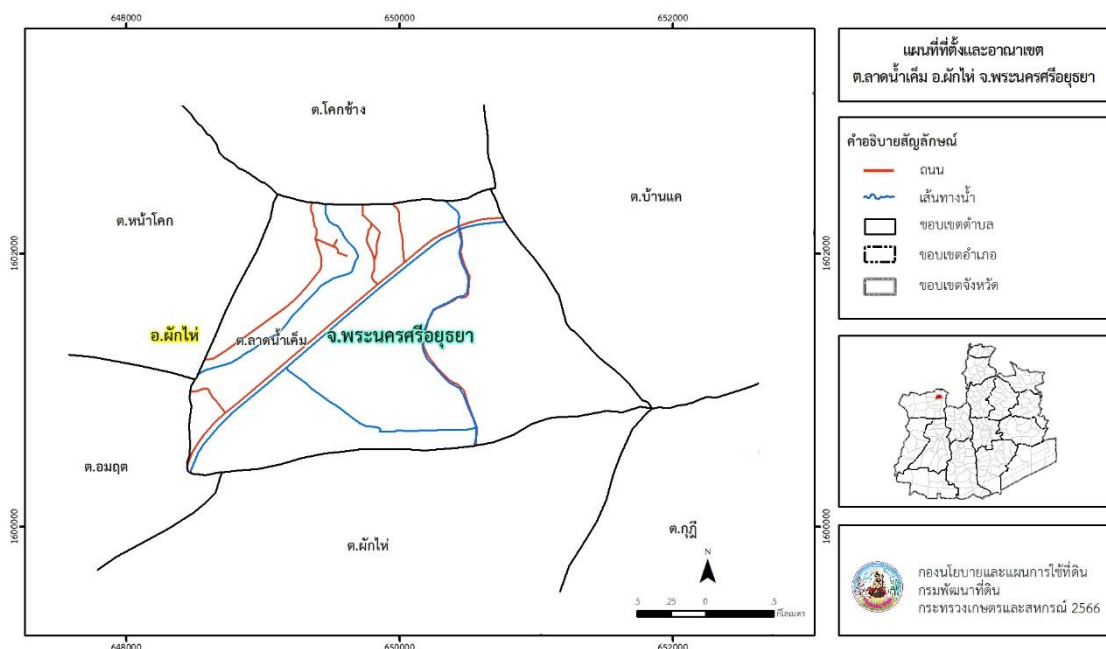
ตำบลลาดน้ำเค็ม อำเภอผักไห่ จังหวัดพระนครศรีอยุธยา ตั้งอยู่ทางทิศตะวันออกของอำเภอผักไห่ มีพื้นที่ประมาณ 5 ตารางกิโลเมตร หรือ 2,877 ไร่ โดยมีอาณาเขตติดต่อ ดังนี้ (รูปที่ 2-1)

- ทิศเหนือ ติดต่อกับ โคกช้าง อำเภอผักไห่ จังหวัดพระนครศรีอยุธยา
- ทิศใต้ ติดต่อกับ ผักไห่ กุฎี อำเภอผักไห่ จังหวัดพระนครศรีอยุธยา
- ทิศตะวันออก ติดต่อกับ บ้านแค อำเภอผักไห่ จังหวัดพระนครศรีอยุธยา
- ทิศตะวันตก ติดต่อกับ หน้าโคก อมฤต อำเภอผักไห่ จังหวัดพระนครศรีอยุธยา

#### 2.2 การแบ่งส่วนการปกครอง

ตำบลลาดน้ำเค็ม อำเภอผักไห่ จังหวัดพระนครศรีอยุธยา แบ่งส่วนการปกครองออกเป็น 6 หมู่บ้าน ดังนี้

- หมู่ที่ 1 บ้านลาดน้ำเค็ม
- หมู่ที่ 2 บ้านลาดน้ำเค็ม
- หมู่ที่ 3 บ้านลาดน้ำเค็ม
- หมู่ที่ 4 บ้านลาดน้ำเค็ม
- หมู่ที่ 5 บ้านลาดน้ำเค็ม
- หมู่ที่ 6 บ้านลาดน้ำเค็ม



รูปที่ 2-1 ขอบเขตการปกครอง ตำบลลาดน้ำเค็ม อำเภอผักไห่ จังหวัดพระนครศรีอยุธยา



### 2.3 สภาพภูมิประเทศ

ลาดน้ำเค็ม มีลักษณะพื้นที่ทั่วไปส่วนใหญ่เป็นที่ราบลุ่ม สภาพพื้นที่ราบเรียบถึงค่อนข้างราบเรียบ มีแม่น้ำน้อยเป็นระบบทางน้ำหลัก และมีคลองธรรมชาติ คลองขุด และคลองชลประทาน หลายแห่งไหลผ่านทั่วพื้นที่

### 2.4 สภาพภูมิอากาศ

จากการศึกษาสถิติภูมิอากาศ (พ.ศ.2536-2565) พบว่า ตำบลลาดน้ำเค็ม อำเภอผักไห่ จังหวัดพระนครศรีอยุธยา มีรายละเอียดดังนี้

#### 2.4.1 อุณหภูมิ

มีอุณหภูมิโดยเฉลี่ยทั้งปี 28.5 องศาเซลเซียส อุณหภูมิสูงสุดเฉลี่ย 34.1 องศาเซลเซียส ในเดือนเมษายน และอุณหภูมิต่ำสุดเฉลี่ย 24.2 องศาเซลเซียส ในเดือนธันวาคม

#### 2.4.2 ปริมาณน้ำฝน

มีปริมาณน้ำฝนรวมทั้งปี 1,006.0 มิลลิเมตร มีฝนตกประมาณ 105 วัน เดือนที่มีฝนตกมากที่สุด ในเดือนกันยายน มีปริมาณฝน 229.2 มิลลิเมตร และมีฝนตกประมาณ 19 วัน

#### 2.4.3 สมดุลน้ำเพื่อการเกษตร

จากข้อมูลสถิติภูมิอากาศในคาบ 30 ปี (ปี พ.ศ.2536-2565) ณ สถานีตรวจอากาศจังหวัดสุพรรณบุรี ได้นำมาวิเคราะห์สมดุลของน้ำเพื่อการเกษตร ซึ่งเป็นการวิเคราะห์หาช่วงฤดูกาลเพาะปลูกพืช ตลอดจนช่วงระยะเวลาที่พืชเสี่ยงต่อการขาดน้ำ ข้อมูลที่นำมาวิเคราะห์ คือ ปริมาณน้ำฝน และศักยภาพการคายระเหยน้ำอ้างอิง (ET<sub>o</sub>) ซึ่งคำนวณด้วยโปรแกรม Cropwat for Windows Version 8.0 โดยใช้สมการ Penman-Monteith สามารถสรุปสมดุลของน้ำเพื่อการเกษตรในเขตอาศัยน้ำฝนได้ดังนี้

ช่วงที่เหมาะสมต่อการปลูกพืช เป็นช่วงที่ค่าปริมาณน้ำฝนมากกว่าค่า 0.5 การระเหยจากผิวดินและการคายน้ำของพืช เป็นช่วงที่ดินมีความชุ่มชื้นพอเหมาะต่อการเพาะปลูกพืช ซึ่งช่วงนี้เริ่มตั้งแต่ปลายเดือนมีนาคมถึงปลายเดือนพฤศจิกายน

ช่วงที่มีน้ำมากเกินพอ เป็นช่วงที่ค่าปริมาณน้ำฝนมากกว่าค่าการระเหยจากผิวดินและการคายน้ำของพืช ซึ่งช่วงนี้เริ่มตั้งแต่ปลายเดือนเมษายนถึงต้นเดือนพฤศจิกายน

ช่วงขาดน้ำ เป็นช่วงฤดูแล้งที่ค่าปริมาณน้ำฝนน้อยกว่าค่า 0.5 การระเหยจากผิวดินและการคายน้ำของพืช ซึ่งพืชอาจเสียหายจากการขาดแคลนน้ำได้ ซึ่งช่วงนี้เริ่มตั้งแต่ปลายเดือนพฤศจิกายนถึงปลายเดือนมีนาคม (ตารางที่ 2-1 และรูปที่ 2-2)



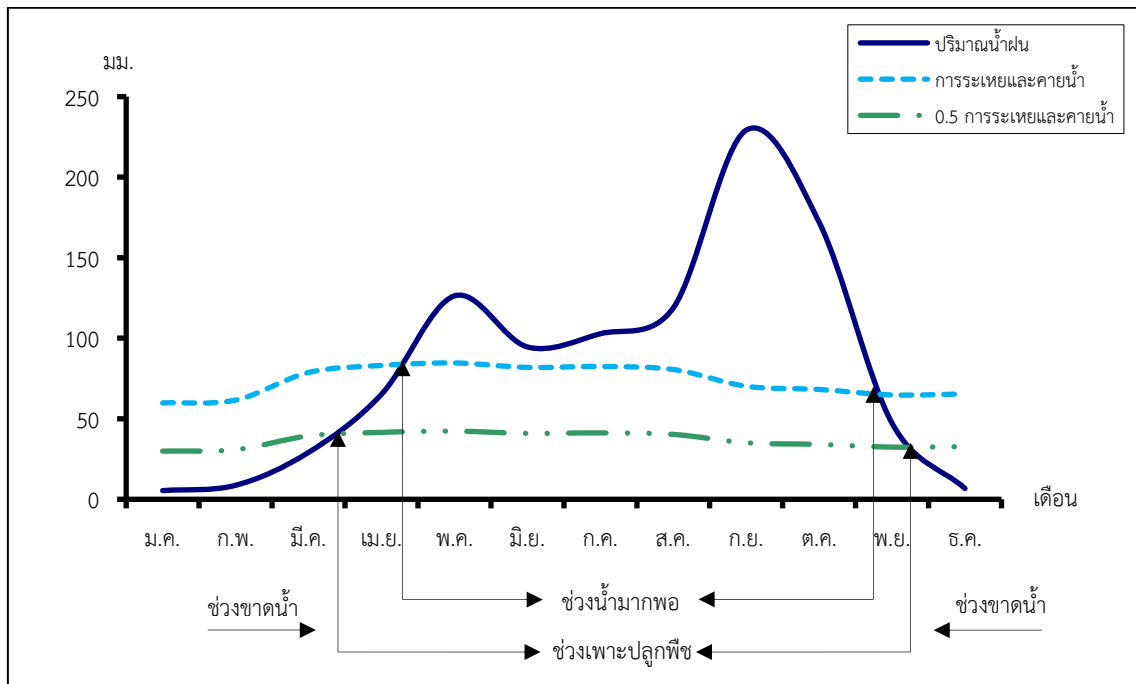
ตารางที่ 2-1 สถิติภูมิอากาศ ณ สถานีตรวจอากาศจังหวัดสุพรรณบุรี<sup>1</sup> (ปี พ.ศ.2536-2565)

เดือน	อุณหภูมิ (°ซ)			ความชื้นสัมพัทธ์ (%)	ปริมาณน้ำฝน (มม.)	จำนวนวันที่ฝนตก (วัน)	ศักยภาพการคายระเหยน้ำ (มม.)	ปริมาณฝนใช้การ <sup>2</sup> (มม.)
	ต่ำสุด	สูงสุด	เฉลี่ย					
ม.ค.	21.0	32.2	26.1	71.0	5.4	1.4	59.8	5.4
ก.พ.	22.8	34.1	27.7	72.0	8.7	1.2	61.6	8.6
มี.ค.	24.6	35.9	29.4	72.0	29.1	3.2	78.7	27.7
เม.ย.	25.8	37.2	30.7	71.0	65.2	5.3	83.1	58.4
พ.ค.	26.1	36.2	30.2	74.0	126.3	12.4	84.6	100.8
มี.ย.	25.8	35.1	29.6	75.0	94.6	12.6	81.9	80.3
ก.ค.	25.3	34.3	29.0	76.0	102.8	14.7	82.5	85.9
ส.ค.	25.1	34.3	28.8	76.0	118.8	15.7	80.6	96.2
ก.ย.	25.0	33.7	28.6	80.0	229.2	18.5	70.2	145.1
ต.ค.	24.7	32.9	28.3	80.0	172.0	14.1	68.2	124.7
พ.ย.	23.2	32.3	27.5	74.0	47.2	4.4	64.8	43.6
ธ.ค.	20.9	31.2	25.7	69.0	6.7	1.3	65.4	6.6
<b>เฉลี่ย</b>	<b>24.2</b>	<b>34.1</b>	<b>28.5</b>	<b>74.2</b>	-	-	-	-
<b>รวม</b>	-	-	-	-	<b>1,006.0</b>	<b>104.8</b>	<b>881.5</b>	<b>783.3</b>

หมายเหตุ : <sup>1</sup>เป็นสถานีตรวจอากาศที่ใกล้พื้นที่ตำบลลาดน้ำเค็มมากที่สุด

<sup>2</sup>จากการคำนวณโดยโปรแกรม Cropwat for Windows Version 8.0

ที่มา : กรมอุตุนิยมวิทยา (2566)



รูปที่ 2-2 กราฟสมดุลของน้ำเพื่อการเกษตร จังหวัดพระนครศรีอยุธยา

## 2.5 สภาพการใช้ที่ดินปัจจุบัน

สภาพการใช้ที่ดินตำบลลาดน้ำเค็ม ซึ่งสำรวจโดยกลุ่มวิเคราะห์สภาพการใช้ที่ดิน (2566) ประกอบด้วยประเภทการใช้ที่ดินต่าง ๆ ดังนี้

2.5.1 พื้นที่ชุมชนและสิ่งปลูกสร้าง มีเนื้อที่ 658 ไร่ หรือร้อยละ 22.86 ของเนื้อที่ตำบล

2.5.2 พื้นที่เกษตรกรรมมีเนื้อที่ 2,133 ไร่ หรือร้อยละ 74.15 ของเนื้อที่ตำบลลาดน้ำเค็ม

ประกอบด้วย การใช้ประโยชน์ที่ดินด้านเกษตรกรรมต่าง ๆ ดังต่อไปนี้

- 1) พื้นที่นา มีเนื้อที่ 1,824 ไร่ หรือร้อยละ 63.40 ของเนื้อที่ตำบลลาดน้ำเค็ม ได้แก่ นาข้าว
- 2) พืชไร่ มีเนื้อที่ 14 ไร่ หรือร้อยละ 0.49 ของเนื้อที่ตำบลลาดน้ำเค็ม ได้แก่ ข้าวโพด มันสำปะหลัง มันเทศ
- 3) ไม้ยืนต้น มีเนื้อที่ 30 ไร่ หรือร้อยละ 0.70 ของเนื้อที่ตำบลลาดน้ำเค็ม ได้แก่ ไม้ยืนต้นผสม
- 4) ไม้ผล มีเนื้อที่ 169 ไร่ หรือร้อยละ 5.87 ของเนื้อที่ตำบลลาดน้ำเค็ม ได้แก่ ไม้ผลร้าง/เสื่อมโทรม ไม้ผลผสม มะพร้าว มะพร้าว/กล้วย มะม่วง มะม่วง/กล้วย กล้วย มะนาว
- 5) พืชสวน มีเนื้อที่ 10 ไร่ หรือร้อยละ 0.35 ของเนื้อที่ตำบลลาดน้ำเค็ม ได้แก่ พืชผัก ไม้ดอก ไม้ประดับ
- 6) หุ่น้าเลี้ยงสัตว์และสถานที่เลี้ยงสัตว์ มีเนื้อที่ 20 ไร่ หรือร้อยละ 0.70 ของเนื้อที่ตำบลลาดน้ำเค็ม ได้แก่ โรงเรือนเลี้ยงสัตว์ปีก/สถานที่เพาะเลี้ยงปลา
- 7) สถานที่เพาะเลี้ยงสัตว์น้ำ มีเนื้อที่ 81 ไร่ หรือร้อยละ 2.82 ของเนื้อที่ตำบลลาดน้ำเค็ม ได้แก่ สถานที่เพาะเลี้ยงปลา



2.5.3 พื้นที่แหล่งน้ำ มีเนื้อที่ 328 ไร่ หรือร้อยละ 6.87 ของเนื้อที่ตำบลลาดน้ำเค็ม ได้แก่ แม่น้ำ ลำห้วย ลำคลอง หนอง บึง ทะเลสาบ บ่อน้ำในไร่นา คลองชลประทาน

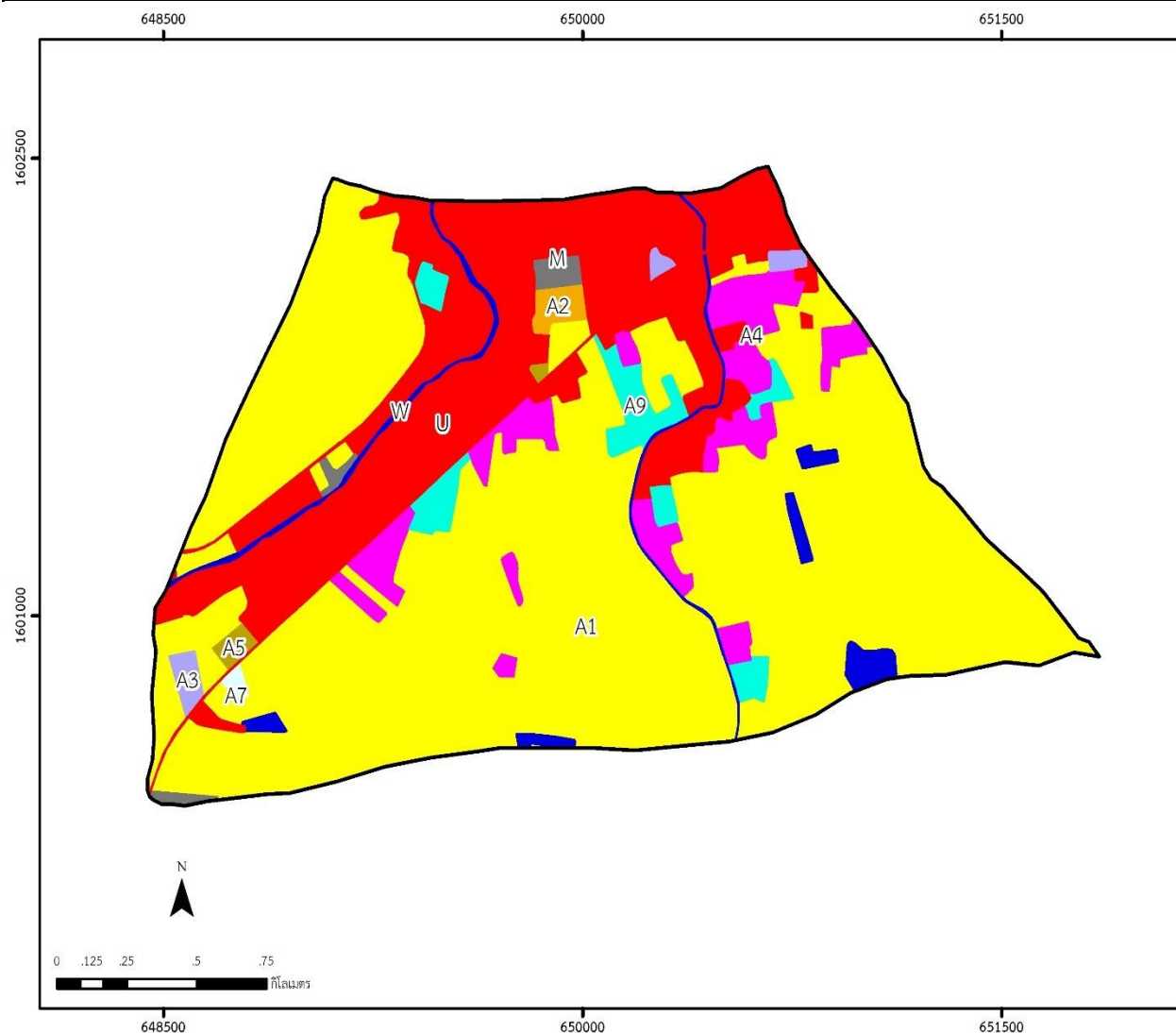
2.5.4 พื้นที่เบ็ดเตล็ด มีเนื้อที่ 48 ไร่ หรือร้อยละ 1.00 ของเนื้อที่ตำบลลาดน้ำเค็ม ได้แก่ พุ่มหญ้า สลับไม้พุ่ม/ไม้ละเมาะ พื้นที่ลุ่ม พื้นที่ถม

ตารางที่ 2-2 สภาพการใช้ที่ดิน ตำบลลาดน้ำเค็ม อำเภอผักไห่ จังหวัดพระนครศรีอยุธยา

หน่วยแผนที่	สภาพการใช้ที่ดิน	เนื้อที่	
		ไร่	ร้อยละ
<b>U</b>	<b>พื้นที่ชุมชนและสิ่งปลูกสร้าง</b>	<b>658</b>	<b>22.86</b>
U201	หมู่บ้านบนพื้นราบ	587	20.40
U301	สถานที่ราชการและสถาบันต่าง ๆ	45	1.56
U405	ถนน	26	0.90
<b>A</b>	<b>พื้นที่เกษตรกรรม</b>	<b>2,133</b>	<b>74.15</b>
A100	นาร้าง	10	0.35
A101	นาข้าว	1,824	63.40
A204	มันสำปะหลัง	14	0.49
A305/A309	สั๊ก/ประตู	10	0.35
A315	ไผ่ปลูกเพื่อการค้า	10	0.35
A401	ไม้ผลผสม	125	4.34
A411	กล้วย	31	1.08
A411/A422	กล้วย/มะนาว	13	0.45
A502	พืชผัก	10	0.35
A703	โรงเรียนเลี้ยงสัตว์ปีก	5	0.17
A902	สถานที่เพาะเลี้ยงปลา	81	2.82
<b>M</b>	<b>พื้นที่เบ็ดเตล็ด</b>	<b>20</b>	<b>0.70</b>
M102	พุ่มหญ้า สลับไม้พุ่ม/ไม้ละเมาะ	14	0.49
M405	พื้นที่ถม	6	0.21
<b>W</b>	<b>พื้นที่แหล่งน้ำ</b>	<b>66</b>	<b>2.29</b>
W101	แม่น้ำ ลำห้วย ลำคลอง	30	1.04
W202	บ่อน้ำในไร่นา	36	1.25
<b>รวมเนื้อที่ทั้งหมด</b>		<b>2,877</b>	<b>100.00</b>



แผนการใช้ที่ดินตำบลลาดน้ำเค็ม อำเภอดักไห้ จังหวัดพระนครศรีอยุธยา



แผนที่สภาพการใช้ที่ดิน  
ต.ลาดน้ำเค็ม อ.ผักไห้ จ.พระนครศรีอยุธยา

คำอธิบายสัญลักษณ์  
 ขอบเขตตำบล

ประเภทการใช้ที่ดิน	เนื้อที่	
	ไร่	ร้อยละ
พื้นที่ชุมชนและสิ่งปลูกสร้าง	658	22.86
พื้นที่ชุมชนและสิ่งปลูกสร้าง	658	22.86
พื้นที่เกษตรกรรม	2,133	74.15
A1 พื้นที่นา	1,834	63.75
A2 พืชไร่	14	0.49
A3 ไม้ยืนต้น	20	0.70
A4 ไม้ผล	169	5.87
A5 พืชสวน	10	0.35
A7 ฟungฟูเลี้ยงสัตว์และโรงเรือนเลี้ยงสัตว์	5	0.17
A9 สถานที่เพาะเลี้ยงสัตว์น้ำ	81	2.82
พื้นที่แหล่งน้ำ	66	2.29
W พื้นที่แหล่งน้ำ	66	2.29
พื้นที่เปิดเตล็ด	20	0.70
M ฟungฟูธรรมชาติ, ไม้ตะเคาฯ ฯลฯ	20	0.70
<b>ผลรวมทั้งหมด</b>	<b>2,877</b>	<b>100.00</b>

กองนโยบายและแผนการใช้ที่ดิน  
กรมพัฒนาที่ดิน  
กระทรวงเกษตรและสหกรณ์ 2566

รูปที่ 2-3 แผนที่สภาพการใช้ประโยชน์ที่ดิน ตำบลลาดน้ำเค็ม อำเภอดักไห้ จังหวัดพระนครศรีอยุธยา



## 2.6 สภาพเศรษฐกิจและสังคม

### 2.6.1 ประชากร

จากหลักฐานทะเบียนราษฎรของกรมการปกครอง กระทรวงมหาดไทย ณ เดือนธันวาคม 2565 พบว่า ประชากรที่อาศัยในพื้นที่ตำบลลาดน้ำเค็ม มีประชากรรวม 2,174 คน แยกเป็นชาย 1,039 คน เป็นหญิง 1,135 คน ความหนาแน่นโดยเฉลี่ย 472.28 คนต่อตารางกิโลเมตร มีจำนวนครัวเรือนทั้งหมด 706 ครัวเรือน เป็นครัวเรือนเกษตรที่มาขึ้นทะเบียนกรมส่งเสริมการเกษตร 221 ครัวเรือน หรือร้อยละ 31.30 ของจำนวนครัวเรือนทั้งหมด และเป็นครัวเรือนที่ประกอบอาชีพอื่นๆ ครัวเรือนเกษตรที่ไม่ได้มาขึ้นทะเบียนกรมส่งเสริมการเกษตร 485 ครัวเรือน หรือร้อยละ 68.70 ของจำนวนครัวเรือนทั้งหมด ดังรายละเอียดในตารางที่ 2-2 ถึง 2-3

ตารางที่ 2-2 จำนวนประชากรและครัวเรือน ตำบลลาดน้ำเค็ม อำเภอผักไห่ จังหวัดพระนครศรีอยุธยา ปี 2565

พื้นที่	จำนวนครัวเรือน	จำนวนประชากร (คน)		
		ชาย	หญิง	รวม
ตำบลลาดน้ำเค็ม	706	1,039	1,135	2,174
หมู่ที่ 1 ลาดน้ำเค็ม	109	157	152	309
หมู่ที่ 2 ลาดน้ำเค็ม	89	128	144	272
หมู่ที่ 3 ลาดน้ำเค็ม	105	139	182	321
หมู่ที่ 4 ลาดน้ำเค็ม	138	211	215	426
หมู่ที่ 5 ลาดน้ำเค็ม	124	193	217	410
หมู่ที่ 6 ลาดน้ำเค็ม	141	211	225	436

ที่มา: กรมการปกครอง (2566)





ตารางที่ 2-3 จำนวนและสัดส่วนครัวเรือน ตำบลลาดน้ำเค็ม อำเภอผักไห่ จังหวัดพระนครศรีอยุธยา ปี 2565

รายการ	จำนวน (ครัวเรือน)	ร้อยละ
จำนวนครัวเรือนทั้งหมด <sup>1)</sup>	706	100.00
- จำนวนครัวเรือนเกษตรที่มาขึ้นทะเบียนกรมส่งเสริมการเกษตร <sup>2)</sup>	221	31.30
- จำนวนครัวเรือนที่ประกอบอาชีพอื่นๆ และจำนวนครัวเรือนเกษตรที่ไม่ได้มาขึ้นทะเบียนฯ	485	68.70

ที่มา: 1) กรมการปกครอง (2566)

2) กรมส่งเสริมการเกษตร (2566)

### 2.6.2 การถือครองที่ดิน

จากข้อมูลกรมการปกครอง ณ เดือนธันวาคม 2565 ตำบลลาดน้ำเค็ม มีจำนวนครัวเรือนทั้งหมด 706 ครัวเรือน โดยถือครองที่ดินเฉลี่ยครัวเรือนละ 4.08 ไร่

### 2.6.3 ลักษณะทางเศรษฐกิจและการประกอบอาชีพ

สภาพเศรษฐกิจของชุมชนในตำบลลาดน้ำเค็ม ส่วนใหญ่ประชากรมีอาชีพด้านการเกษตรกรรม ได้แก่ ปลูกข้าว และเลี้ยงสัตว์

การประกอบอาชีพ ในตำบลลาดน้ำเค็ม ประชากรส่วนใหญ่ประกอบอาชีพเกษตรกรรม การทำนา นอกจากนี้ยังมีการเลี้ยงสัตว์ไว้เพื่อบริโภคและจำหน่าย

- อาชีพทำเกษตรกรรม ตำบลลาดน้ำเค็ม ครัวเรือนเกษตรที่ขึ้นทะเบียนกับกรมส่งเสริมการเกษตร 221 ครัวเรือน โดยเกษตรกรปลูกข้าวทั้งตำบลลาดน้ำเค็ม นอกจากนี้เกษตรกรยังมีการเลี้ยงสัตว์ สำหรับการเลี้ยงสัตว์พบว่าส่วนใหญ่เลี้ยงไว้เพื่อบริโภค และจำหน่าย

### 2.6.4 ด้านรายได้-รายจ่าย

จากข้อมูลความจำเป็นพื้นฐานของกรมพัฒนาชุมชน ปี 2566 พบว่า รายได้ครัวเรือนเฉลี่ยปีละ 234,562บาท รายได้บุคคลเฉลี่ยปีละ 87,741บาท รายจ่ายครัวเรือนเฉลี่ยปีละ 193,609บาท รายจ่ายบุคคลเฉลี่ยปีละ 72,422บาท เมื่อพิจารณาจะเห็นว่ารายได้ครัวเรือนมากกว่ารายจ่ายครัวเรือนปีละ 40,953 บาท และรายได้บุคคลมากกว่ารายจ่ายบุคคลปีละ 15,319 บาท ดังรายละเอียดในตารางที่ 2-4



ตารางที่ 2-4 รายได้-รายจ่ายเฉลี่ยครัวเรือน ตำบลลาดน้ำเค็ม อำเภอผักไห่ จังหวัดพระนครศรีอยุธยา ปี 2565

พื้นที่	แหล่งรายได้ของครัวเรือน (บาท/ปี)				รายได้ครัวเรือน เฉลี่ย (บาท/ปี)	รายได้บุคคล เฉลี่ย (บาท/ปี)	รายจ่ายครัวเรือน เฉลี่ย (บาท/ปี)	รายจ่ายบุคคล เฉลี่ย (บาท/ปี)
	อาชีพหลัก	อาชีพรอง	รายได้อื่น	ทำ-หาเอง				
ตำบลลาดน้ำเค็ม	221,540	4,370	8,652	-	234,562	87,741	193,609	72,422
หมู่ที่ 1 ลาดน้ำเค็ม	268,916	-	-	-	268,916	98,313	254,984	93,220
หมู่ที่ 2 ลาดน้ำเค็ม	227,671	-	-	-	227,671	81,471	169,068	60,500
หมู่ที่ 3 ลาดน้ำเค็ม	125,532	1,064	22,979	-	149,574	85,212	115,830	65,988
หมู่ที่ 4 ลาดน้ำเค็ม	221,866	10,494	-	-	232,360	72,765	179,496	56,211
หมู่ที่ 5 ลาดน้ำเค็ม	242,156	12,677	31,573	-	286,406	106,158	235,240	87,193
หมู่ที่ 6 ลาดน้ำเค็ม	236,429	483	-	-	236,912	86,693	198,138	72,505

ที่มา: กรมการพัฒนาชุมชน (2566)



## บทที่ 3

### สถานภาพของทรัพยากรธรรมชาติ

การศึกษาสถานภาพของทรัพยากรธรรมชาติในพื้นที่ตำบลลาดน้ำเค็ม อำเภอผักไห่ จังหวัดพระนครศรีอยุธยา ได้แก่ ทรัพยากรป่าไม้ ทรัพยากรน้ำ และทรัพยากรดิน ซึ่งเป็นทรัพยากรกายภาพที่สำคัญต่อการทำการเกษตร ดังนั้นจึงจำเป็นต้องทราบว่าทรัพยากรธรรมชาติแต่ละชนิดปัจจุบันมีสถานะอย่างไร เพื่อใช้เป็นข้อมูลประกอบการวางแผนการใช้ที่ดินซึ่งจะนำไปสู่การกำหนดแผนงาน โครงการ กิจกรรม รวมถึงมาตรการต่าง ๆ เพื่อการพัฒนาพื้นที่อย่างมีประสิทธิภาพต่อไป โดยมีรายละเอียดดังนี้

#### 3.1 ทรัพยากรป่าไม้

##### 3.1.1 ป่าไม้ตามกฎหมายและมติคณะรัฐมนตรี

1) ป่าอนุรักษ์ ไม่พบพื้นที่ป่าอนุรักษ์ (เขตอุทยานแห่งชาติ เขตรักษาพันธุ์สัตว์ป่า เขตวนอุทยาน เขตห้ามล่าสัตว์ป่า) ในพื้นที่

2) ป่าสงวนแห่งชาติ ได้มีการจำแนกเขตการใช้ประโยชน์ทรัพยากรและที่ดินป่าไม้ในพื้นที่ป่าสงวนแห่งชาติตามมติคณะรัฐมนตรี วันที่ 10 มีนาคม 2535 และ 17 มีนาคม 2535 แบ่งออกเป็น 3 เขต ประกอบด้วย เขตพื้นที่ป่าเพื่อการอนุรักษ์ (Zone C) เขตพื้นที่ป่าเพื่อเศรษฐกิจ (Zone E) และเขตพื้นที่ป่าที่เหมาะสมต่อการเกษตร (Zone A) จากการวิเคราะห์ข้อมูล ไม่พบพื้นที่ป่าสงวนแห่งชาติในพื้นที่

3.1.2 ชั้นคุณภาพลุ่มน้ำ (มติคณะรัฐมนตรี วันที่ 28 พฤษภาคม 2528) จากการวิเคราะห์ข้อมูล พบชั้นคุณภาพลุ่มน้ำในพื้นที่ คือ พื้นที่ลุ่มน้ำชั้นที่ 5 เนื้อที่ 2,877 ไร่

ทั้งนี้ เนื้อที่ดังกล่าวข้างต้นคำนวณด้วยระบบสารสนเทศภูมิศาสตร์ เป็นเนื้อที่เบื้องต้นเท่านั้น ไม่สามารถใช้อ้างอิงได้ทางกฎหมาย

#### 3.2 ทรัพยากรน้ำ

3.2.1 ปริมาณน้ำฝน พบว่าในพื้นที่ตำบลลาดน้ำเค็ม มีปริมาณน้ำฝนเฉลี่ยในคาบ 30 ปี (พ.ศ.2536-2565) 1,006 มิลลิเมตรต่อปี

3.2.2 น้ำผิวดิน หมายถึง แม่น้ำลำคลอง หนอง บึง ทะเลสาบ อ่างเก็บ และแหล่งน้ำสาธารณะอื่นๆ ที่อยู่ภายในผืนแผ่นดิน ในพื้นที่ตำบลลาดน้ำเค็ม มีรายละเอียดของแหล่งน้ำผิวดินดังนี้

แหล่งน้ำผิวดินธรรมชาติ ได้แก่ คลองบางปลากด คลองสามซ้าย หนองบัว หนองบางทอง หนองแขยง และหนองขโมย

แหล่งน้ำผิวดินที่มนุษย์สร้างขึ้น ได้แก่ คลองชลประทาน

3.2.3 ฐานข้อมูลน้ำบาดาลของกรมทรัพยากรน้ำบาดาล ซึ่งพบว่า ตำบลลาดน้ำเค็ม มีจำนวนบ่อบาดาลราชการจำนวน 1 บ่อ และจำนวนบ่อบาดาลเอกชนจำนวน 1 บ่อ



### 3.3 ทรัพยากรดิน

ทรัพยากรดินในพื้นที่ตำบลลาดน้ำเค็ม อำเภอผักไห่ จังหวัดพระนครศรีอยุธยา พบหน่วยแผนที่ดินทั้งหมด 3 หน่วยแผนที่ดิน และหน่วยพื้นที่เบ็ดเตล็ด 1 หน่วยแผนที่ ดังนี้

3.3.1 ดินในพื้นที่ลุ่ม มี 2 หน่วยแผนที่ดิน ได้แก่

1) หน่วยแผนที่ดิน Ay-cA ชุดดินอยุธยา มีเนื้อดินบนเป็นดินเหนียว ความลาดชัน 0-2 เปอร์เซ็นต์ มีเนื้อที่ 260 ไร่ หรือร้อยละ 9.04 ของเนื้อที่ตำบลลาดน้ำเค็ม

2) หน่วยแผนที่ดิน Ay-sicA ชุดดินอยุธยา มีเนื้อดินบนเป็นดินเหนียวปนทรายแป้ง ความลาดชัน 0-2 เปอร์เซ็นต์ มีเนื้อที่ 1,498 ไร่ หรือร้อยละ 52.07 ของเนื้อที่ตำบลลาดน้ำเค็ม

3.3.2 ดินในพื้นที่ดอน มี 1 หน่วยแผนที่ดิน คือ หน่วยแผนที่ดิน Cm-fsi-silA ดินเชิงใหม่ที่เป็นดินทรายแป้งละเอียด มีเนื้อดินบนเป็นดินร่วนปนทรายแป้ง ความลาดชัน 0-2 เปอร์เซ็นต์ มีเนื้อที่ 1,084 ไร่ หรือร้อยละ 37.68 ของเนื้อที่ตำบลลาดน้ำเค็ม

3.3.3 พื้นที่เบ็ดเตล็ด มี 1 หน่วยแผนที่ คือ หน่วยแผนที่ W พื้นที่น้ำ มีเนื้อที่ 35 ไร่ หรือร้อยละ 1.21 ของเนื้อที่ตำบลลาดน้ำเค็ม

ปัญหาทรัพยากรดินทางการเกษตรตามสภาพธรรมชาติในพื้นที่ พบปัญหาดินเปรี้ยวจัด มีเนื้อที่ 1,758 ไร่ หรือร้อยละ 61.11 ของเนื้อที่ตำบลลาดน้ำเค็ม คือ ชุดดินอยุธยา (Ay)

รายละเอียดของสมบัติดิน ตำบลลาดน้ำเค็ม อำเภอผักไห่ จังหวัดพระนครศรีอยุธยา ดังแสดงในตารางที่ 3-1 และแผนที่แสดงในลักษณะของชุดดิน (รูปที่ 3-1)



แผนการใช้ที่ดินตำบลลาดน้ำเค็ม อำเภอผักไห่ จังหวัดพระนครศรีอยุธยา

ตารางที่ 3-1 สมบัติดิน ตำบลลาดน้ำเค็ม อำเภอผักไห่ จังหวัดพระนครศรีอยุธยา

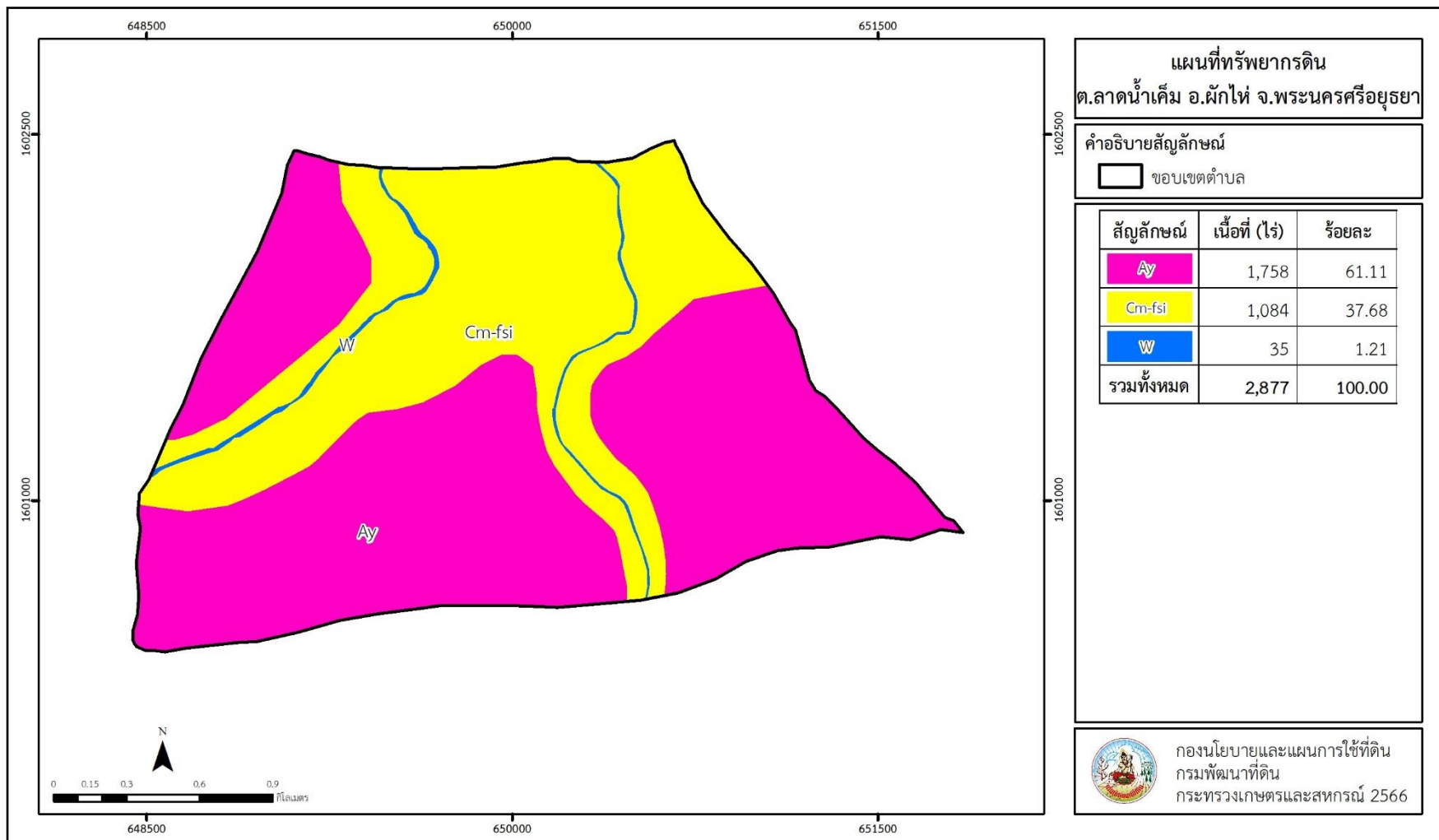
หน่วยแผนที่ดิน	ความลาดชัน (%)	ความลึก (ซม.)	การระบายน้ำ	ความอุดมสมบูรณ์ของดิน	ความจุแลกเปลี่ยนแคตไอออน (cmol/kg)	ความอิ่มตัวเบส (%)	ปฏิกิริยาดิน		ค่าการนำไฟฟ้า (dS/m)	ความลึกของชั้นจาโรไซด์ (ซม.)	เนื้อที่	
							ดินบน	ดินล่าง			ไร่	ร้อยละ
Ay-cA	0-2	>150	เลว	ปานกลาง	>20	35-75	4.5-5.5	4.5-5.0	<2	100-150	260	9.04
Ay-sicA	0-2	>150	เลว	ปานกลาง	>20	35-75	4.5-5.5	4.5-5.0	<2	100-150	1,498	52.07
Cm-fsi-silA	0-2	>150	ดี	ปานกลาง	<10	35-75	5.5-6.5	6.0-7.0	<2	-	1,084	37.68
W	-	-	-	-	-	-	-	-	-	-	35	1.21
รวมทั้งหมด											2,877	100.00

หมายเหตุ: เนื้อที่คำนวณด้วยโปรแกรมระบบสารสนเทศภูมิศาสตร์

ที่มา: กองสำรวจและวิจัยทรัพยากรดิน (2566)



แผนการใช้ที่ดินตำบลลาดน้ำเค็ม อำเภอฟักไห้ จังหวัดพระนครศรีอยุธยา



รูปที่ 3-1 แผนที่ทรัพยากรดิน ตำบลลาดน้ำเค็ม อำเภอฟักไห้ จังหวัดพระนครศรีอยุธยา



## บทที่ 4

### กระบวนการมีส่วนร่วมของชุมชน (Participatory Rural Appraisal : PRA)

#### 4.1 การวิเคราะห์ผลจากการจัดทำกระบวนการมีส่วนร่วมของชุมชน (PRA)

การวิเคราะห์ผลจากการจัดทำกระบวนการมีส่วนร่วมของชุมชน (PRA) เมื่อวันที่ 20 กรกฎาคม 2566 มีสาระสำคัญสรุปได้ดังนี้

##### 4.1.1 ปัญหาหลักของตำบลลาดน้ำเค็ม คือ

- 1) ต้นทุนการผลิตสูง
- 2) ดินขาดความอุดมสมบูรณ์
- 3) ขาดการบริหารจัดการน้ำที่ดี
- 4) มีการเผาตอซังและเศษวัสดุเหลือใช้ในแปลงเกษตร
- 5) ไม่มีที่ดินเป็นของตนเอง
- 6) ไม่มีตลาดศูนย์กลางของชุมชน
- 7) เกษตรกรสูงวัย
- 8) เข้าไม่ถึงความรู้นวัตกรรมด้านการเกษตร
- 9) มีการรวมกลุ่มน้อยและยังไม่เข้มแข็ง
- 10) มีการกู้เงินนอกระบบ

##### 4.1.2 ความต้องการของชุมชน เกษตรกร ตำบลลาดน้ำเค็ม มีความต้องการ 9 ประการคือ

- 1) ลดต้นทุนการผลิต
- 2) การแก้ปัญหาดินขาดความอุดมสมบูรณ์
- 3) การบริหารจัดการน้ำที่ดี
- 4) ลดการเผาตอซังและส่งเสริมการใช้เศษวัสดุเหลือใช้ในแปลงเกษตร
- 5) จัดตั้งตลาดศูนย์กลางของชุมชน
- 6) ปลุกฝังเยาวชนรุ่นใหม่ให้รักและภาคภูมิใจในอาชีพเกษตรกร
- 7) ให้ความรู้นวัตกรรมด้านการเกษตรในหลายช่องทาง เช่น ศูนย์เรียนรู้, สื่อออนไลน์
- 8) ส่งเสริมสนับสนุนการรวมกลุ่มชุมชน
- 9) ให้ความรู้ด้านแหล่งเงินทุน

ผลจากการจัดทำกระบวนการมีส่วนร่วมของชุมชน (PRA) ได้นำมาวิเคราะห์ร่วมกับปัญหาด้านกายภาพ โดยระบบ DPSIR มีรายละเอียดดังนี้



**1) แรงขับเคลื่อน (Driver) มี 4 ประการ คือ**

- 1.1) เกษตรกรสูงวัย
- 1.2) เข้าไม่ถึงความรู้นวัตกรรมด้านการเกษตร
- 1.3) การลดต้นทุนการผลิต
- 1.4) ปัญหาน้ำท่วม-ภัยแล้ง

**2) แรงกดดัน (Pressure) ที่เกิดจากปัจจัยขับเคลื่อน มี 5 ประการ คือ**

- 2.1) มีการเผาตอซังและเศษวัสดุเหลือใช้ในแปลงเกษตร
- 2.2) ไม่มีที่ดินเป็นของตนเอง
- 2.3) ไม่มีตลาดศูนย์กลางของชุมชน
- 2.4) มีการรวมกลุ่มน้อยและยังไม่เข้มแข็ง
- 2.5) มีการกู้เงินนอกระบบ

**3) สภาพ (State) ที่เกิดแรงกดดัน มี 4 ประการ คือ**

- 3.1) ความเสื่อมโทรมของดินทางกายภาพ/เคมี/ชีวภาพ
- 3.2) ขาดการบริหารจัดการน้ำที่ดี
- 3.3) ไม่มีที่ดินเป็นของตนเอง
- 3.4) แหล่งน้ำที่มีอยู่สิ้นเงินจากตะกอนดิน

**4) ผลกระทบ (Impact) ที่ปรากฏในพื้นที่ มี 4 ประการ คือ**

- 4.1) ผลผลิตต่ำ-ต้นทุนสูง
- 4.2) รายได้น้อยลง
- 4.3) มีปัญหาต่อคุณภาพชีวิต
- 4.4) ปัญหานี้สินของเกษตรกร

**5) การตอบสนอง (Response) ของรัฐในอดีต ปัจจุบัน และในอนาคต มีดังนี้**  
**อดีต-ปัจจุบัน**

- 5.1) โครงการก่อสร้างแหล่งน้ำ
- 5.2) การปรับปรุงบำรุงดินด้วยการปลูกปุ๋ยคอก / ไก่กลบตอซัง
- 5.3) ปรับปรุงดินด้วยปุ๋ยมาร์ล-โดโลไมท์
- 5.4) การจัดระบบอนุรักษ์ดินและน้ำที่เป็นระบบทั้งตำบล
- 5.5) ขุดลอกลำน้ำ/คลองส่งน้ำ/แหล่งน้ำ
- 5.6) การพัฒนาศูนย์เรียนรู้ด้านการเกษตร





ดังมีรายละเอียดในรูปที่ 4-1



รูปที่ 4-1 ตัวอย่างการวิเคราะห์สถานการณ์โดยระบบ DPSIR ของตำบลลาดน้ำเค็ม อำเภอนองฟักไห้ จังหวัดพระนครศรีอยุธยา



## 4.2 ระบบการปลูกพืชในปัจจุบัน

ตำบลลาดน้ำเค็ม อำเภอดักใต้ จังหวัดพระนครศรีอยุธยา มีการเพาะปลูกพืช ดังนี้

1) ข้าว เกษตรกรมีวิธีการปลูกขึ้นกับลักษณะพื้นที่ เกษตรกรจะปลูกข้าวนาปีระหว่างเดือน พฤษภาคมถึงเดือนสิงหาคม ปลูกข้าวนาปรังซึ่งเป็นพันธุ์ข้าวขึ้นน้ำระหว่างเดือนกันยายนถึงเดือน กุมภาพันธ์และจะปลูกพืชปุ๋ยสดเพื่อปรับปรุงดินหรือมีการไถกลบตอซังหลังการเก็บเกี่ยวข้าวในแปลงที่ไม่ได้มีการเผาตอซังข้าวและเป็นฤดูกาลที่มีน้ำเพียงพอต่อการดำเนินกิจกรรม

2) เกษตรผสมผสาน เกษตรกรบางส่วนที่มีพื้นที่อยู่ค่อนข้างตอนจะมีการขุดแหล่งน้ำในพื้นที่ของตนเองเพื่อปลูกพืชผสมผสาน เพาะเลี้ยงสัตว์น้ำ และปลูกไม้ผลไม้ยืนต้น ในพื้นที่เป็นอาชีพเสริมรองจากการทำนาและมีการประกอบอาชีพเสริมด้วยการเลี้ยงไก่ชนกระทา รวมกลุ่มทำพริกแกง ทำไม้กวาดเป็นรายได้อีกทางหนึ่งในชุมชน

เดือน ระบบเกษตร	ม.ค.	ก.พ.	มี.ค.	เม.ย.	พ.ค.	มิ.ย.	ก.ค.	ส.ค.	ก.ย.	ต.ค.	พ.ย.	ธ.ค.
ข้าว	นาปรัง				นาปี					นาปรัง		
เกษตร ผสมผสาน			ผสมผสาน			ผสมผสาน						

รูปที่ 4-2 ระบบการปลูกพืชในปัจจุบัน ตำบลลาดน้ำเค็ม อำเภอดักใต้ จังหวัดพระนครศรีอยุธยา



## บทที่ 5 การประเมินคุณภาพที่ดิน

### 5.1 หลักการประเมินคุณภาพที่ดินด้านกายภาพ

การประเมินคุณภาพที่ดินหรือการประเมินความเหมาะสมของที่ดิน สอดคล้องตามหลักการของ FAO Framework ค.ศ. 1983 ซึ่งการประเมินคุณภาพที่ดินด้านกายภาพ เป็นการประเมินศักยภาพของที่ดินว่าที่ดินนั้นๆเหมาะสมมากหรือน้อยเพียงใดสำหรับการใช้ที่ดินประเภทต่างๆ หรือการปลูกพืชต่างๆ โดยพิจารณาจาก สภาพแวดล้อมที่มีผลต่อการเจริญเติบโตของพืช สมบัติดินที่ได้จำแนกไว้ในแต่ละส่วน ร่วมกับการจัดการพื้นที่ เช่น ระบบชลประทาน พื้นที่ยกทรง การจัดระบบอนุรักษ์ดินและน้ำ เป็นต้น และนอกจากนี้พิจารณาความต้องการปัจจัยต่อการปลูกพืชแต่ละชนิด สอดคล้องตามหลักการของ FAO ได้แก่ ความต้องการด้านพืช ความต้องการด้านการจัดการ ความต้องการด้านการอนุรักษ์ (บัณฑิตสันศิริ และคำธณ ไทรพิภ, 2542) รายละเอียดดังตารางที่ 5-1

ระดับความเหมาะสมของที่ดินได้จากการสังเคราะห์ข้อมูลดิน การจัดการที่ดิน หรือดินที่มีลักษณะเฉพาะที่เกิดขึ้นตามสภาพภูมิประเทศ (ซึ่งจะเรียกรวมว่าหน่วยที่ดิน) ลักษณะภูมิอากาศ พิจารณาร่วมกับระดับความต้องการปัจจัยต่อการเจริญเติบโตของพืชแต่ละชนิด หลังจากนั้นดำเนินการประเมินคุณภาพที่ดิน ซึ่งสามารถจำแนกระดับความเหมาะสมของที่ดินได้เป็น 4 ชั้น ได้แก่ เหมาะสมสูง (S1) เหมาะสมปานกลาง (S2) เหมาะสมเล็กน้อย (S3) และไม่เหมาะสม (N) โดยที่

S1 : ไม่มีข้อจำกัดด้านที่ดินตามปัจจัยที่ใช้พิจารณา

S2 : มีข้อจำกัดด้านที่ดินที่แก้ไขได้ง่ายหรือข้อจำกัดอาจไม่ส่งผลกระทบต่อ การเจริญเติบโตของพืชอย่างชัดเจน

S3 : มีข้อจำกัดด้านที่ดินที่แก้ไขได้ยาก ควรปรับเปลี่ยนการผลิตเป็นพืชชนิดอื่นหรือ กิจกรรมอื่น (ส่วนใหญ่เป็นลักษณะทางกายภาพ)

N : มีข้อจำกัดที่พัฒนาหรือปรับปรุงที่ดินได้ยากมาก หากจะดำเนินการพัฒนาหรือ ปรับปรุงต้องใช้ต้นทุนสูงหรือเครื่องจักรขนาดใหญ่ แนะนำให้ปรับเปลี่ยนการผลิต



ตารางที่ 5-1 ตัวอย่างการประเมินคุณภาพที่ดินด้านกายภาพของประเภทการใช้ประโยชน์ที่ดิน

คุณภาพที่ดิน (Land Quality)	คุณลักษณะที่ดินตัวแทน (Land Characteristics)	ระดับความ เหมาะสม (Land Suitability Rating)
<b>1. ความเหมาะสมด้านความต้องการด้านพืช (Crop Requirements)</b>		
1.1. การหยั่งลึกของรากพืช (r)	ความลึกของดิน	S1
1.2. ความชุ่มชื้นที่เป็นประโยชน์ต่อพืช (m)	ปริมาณน้ำฝนเฉลี่ยในรอบปี	S2m
1.3. ความเป็นประโยชน์ของออกซิเจน ต่อรากพืช (o)	สภาพการระบายน้ำของดิน	S2o
ความเหมาะสมรวมด้านความต้องการด้านพืช (Crop Requirements)		S2om
<b>2. ความเหมาะสมรวมความต้องการด้านการจัดการ (Management Requirements)</b>		
2.1. สภาพการเขตกรรม (k)	ชั้นความยากง่ายในการ เขตกรรม (ดินบน)	S1
2.2. ศักยภาพการใช้เครื่องจักรกล (w)	ความลาดชันของพื้นที่	S3w
ความเหมาะสมรวมด้านความต้องการด้านการจัดการ (Management Requirements)		S3w
<b>3. ความเหมาะสมด้านความต้องการด้านการอนุรักษ์ (Conservation Requirements)</b>		
3.1 ความเสียหายจากการกัดกร่อน (e)	ความลาดชันของพื้นที่	S3e
ความเหมาะสมรวมด้านความต้องการด้านการอนุรักษ์ (Conservation Requirements)		S3e
ความเหมาะสมด้านกายภาพของประเภทการใช้ประโยชน์ที่ดินใน แต่ละหน่วยที่ดินโดยรวม		S3ew



## 5.2 พืชเศรษฐกิจที่สำคัญของตำบลลาดน้ำเค็ม

พืชเศรษฐกิจหลักและพืชทางเลือกของตำบลลาดน้ำเค็ม ได้แก่ ข้าว

## 5.3 ระดับความเหมาะสมของที่ดิน

การประเมินคุณภาพที่ดินของพืชเศรษฐกิจหลักและพืชทางเลือก ตำบลลาดน้ำเค็ม อำเภอผักไห่ จังหวัดพระนครศรีอยุธยา ได้ผลการประเมินคุณภาพที่ดินดังตารางที่ 5-2

ตารางที่ 5-2 ชั้นความเหมาะสมทางกายภาพของดิน ตำบลลาดน้ำเค็ม อำเภอผักไห่  
จังหวัดพระนครศรีอยุธยา

หน่วยแผนที่ดิน	ข้าว
Ay-cA	S2z
Ay-sicA	S2z
Cm-fsi-siLA	S3o



## บทที่ 6 แผนการใช้ที่ดิน

### 6.1 การวิเคราะห์ข้อมูลเพื่อจัดทำแผนการใช้ที่ดินระดับตำบลลาดน้ำเค็ม

ตามที่กรมพัฒนาที่ดินได้จัดทำแผนปฏิบัติการกรมพัฒนาที่ดินระยะ 5 ปี (พ.ศ. 2566-2570) เพื่อให้บรรลุตามวิสัยทัศน์ที่กำหนดไว้ คือ “เป็นองค์การอัจฉริยะทางดิน เพื่อขับเคลื่อนการใช้ที่ดินอย่างเหมาะสม 15 ล้านไร่ ภายในปี 2570” ซึ่งในส่วนของประเด็นการพัฒนาที่ 2 บริหารจัดการทรัพยากรดินและที่ดินด้วยชุดข้อมูลที่มีมูลค่าสูง (High Value Dataset) ซึ่งมีเป้าหมาย คือ การนำชุดข้อมูลที่มีมูลค่าสูง ไปใช้ในการบริหารจัดการทางการเกษตร ในส่วนของตัวชี้วัด บริหารจัดการทรัพยากรดินและที่ดินบนพื้นฐานของชุดข้อมูลที่มีมูลค่าสูง ร้อยละ 100 กลยุทธ์ที่ 2 ยุกระดับแผนการใช้ที่ดินไปสู่การปฏิบัติ ได้กำหนดให้ ร้อยละของแผนการใช้ที่ดินระดับตำบลลาดน้ำเค็ม ที่จัดทำแล้วเสร็จทั้งประเทศ ภายใน ปี 2570 (ไม่น้อยกว่า ร้อยละ 80) เป็นตัวชี้วัดหนึ่งของกลยุทธ์ดังกล่าว

การวางแผนการใช้ที่ดินระดับตำบลลาดน้ำเค็ม เป็นการวางกรอบและนโยบายการการพัฒนาพื้นที่ให้เกิดการใช้ที่ดินอย่างสมดุลและยั่งยืนซึ่งจะมีความละเอียดและเฉพาะเจาะจงมากกว่าแผนการใช้ที่ดินระดับประเทศ ที่ใช้เป็นกรอบนโยบายการพัฒนาพื้นที่ระดับประเทศ เป็นการกำหนดแนวทางใช้ที่ดินให้ตรงกับศักยภาพโดยเฉพาะทางด้านการเกษตร และนำไปสู่การกำหนดแผนงาน โครงการ กิจกรรม ที่มีความสอดคล้องกับสภาพพื้นที่ ทั้งนี้การใช้ขอบเขตการปกครองในระดับตำบลจะนำไปสู่การพัฒนาเชิงพื้นที่ที่มีเป้าหมายและทิศทางสอดคล้องตามบริบทของแต่ละตำบล และมีผู้รับผิดชอบโดยตรง คือ องค์กรปกครองส่วนท้องถิ่น ซึ่งแผนการใช้ที่ดินในระดับที่ใหญ่กว่านี้อาจไม่สามารถนำมาใช้ปฏิบัติงานในระดับพื้นที่ได้อย่างเป็นรูปธรรมเนื่องจากเป็นแผนงานสำหรับนำไปใช้ปฏิบัติงานเชิงนโยบายและยุทธศาสตร์ในภาพรวม

ทั้งนี้แผนการใช้ที่ดินเป็นผลที่ได้จากการวิเคราะห์ข้อมูลทางด้านกายภาพ เศรษฐกิจ และสังคม โดยได้นำฐานข้อมูลที่ได้จากการรวบรวมข้อมูลทุติยภูมิ และข้อมูลปฐมภูมิจากการสำรวจภาคสนาม การศึกษาด้านกายภาพ ได้จาก การวิเคราะห์สถานภาพของทรัพยากรธรรมชาติ อาทิ ทรัพยากรดิน ทรัพยากรน้ำ และทรัพยากรป่าไม้ร่วมกับการพิจารณาลักษณะการใช้ประโยชน์ที่ดิน ข้อกฎหมายที่เกี่ยวข้องกับพื้นที่ในเขตป่าไม้ตามกฎหมาย เช่น เขตรักษาพันธุ์สัตว์ป่า เขตอุทยานแห่งชาติ เขตป่าสงวนแห่งชาติ และนโยบายของรัฐที่เกี่ยวข้องกับพื้นที่ที่มีมติคณะรัฐมนตรีเกี่ยวกับการใช้ที่ดิน มติคณะรัฐมนตรีเรื่องการจำแนกการใช้ประโยชน์ที่ดินในพื้นที่ป่าไม้ในเขตป่าสงวนแห่งชาติ เป็นต้น ประกอบกับการพิจารณาจากทิศทางตามกรอบนโยบายที่เกี่ยวข้องกับการกำหนดเขตการใช้ที่ดินภายในพื้นที่ตำบลลาดน้ำเค็ม เช่น ยุทธศาสตร์ของจังหวัด ร่วมกับความต้องการของท้องถิ่น สามารถกำหนดแนวทางการใช้ที่ดินตามศักยภาพของทรัพยากร เพื่อการรักษาคุณภาพของลักษณะทางนิเวศวิทยาและการอนุรักษ์ทรัพยากรธรรมชาติ โดยคำนึงถึงสภาพทางเศรษฐกิจและสังคมของชุมชนในพื้นที่ ซึ่งข้อมูลนี้ส่วนหนึ่งได้มาจากการวิเคราะห์ชุมชนแบบมีส่วนร่วม (PRA) ทำการสังเคราะห์ข้อมูลทุกด้านเพื่อให้ได้เขตการใช้ที่ดินที่เหมาะสมกับศักยภาพของพื้นที่ต่อไป



## 6.2 แผนการใช้ที่ดิน

จากการวิเคราะห์ข้อมูลกายภาพ เศรษฐกิจ และสังคม พบว่าแผนการใช้ที่ดินตำบลลาดน้ำเค็ม อำเภอผักไห่ จังหวัดพระนครศรีอยุธยา สามารถกำหนดออกเป็น 4 เขตหลัก ได้แก่ เขตเกษตรกรรม เขตชุมชนและสิ่งปลูกสร้าง เขตแหล่งน้ำ เขตพื้นที่อื่น ๆ มีรายละเอียดดังนี้ (ตารางที่ 6-1 และรูปที่ 6-1)

6.2.1 เขตเกษตรกรรม เป็นพื้นที่เกษตรกรรมซึ่งในที่นี้ คือ พื้นที่ที่อยู่นอกเขตที่มีการประกาศเป็นเขตป่าไม้ตามกฎหมาย ซึ่งรัฐได้กำหนดเป็นพื้นที่ทำกิน มีการออกเอกสารสิทธิ์ ซึ่งรวมถึงพื้นที่ในเขตปฏิรูปที่ดินเพื่อเกษตรกรรมด้วย เขตนี้รวมถึงการทำกิจกรรมภาคการเกษตรอื่นที่นอกเหนือจากการปลูกพืชด้วย ประกอบด้วย 4 เขตรอง ได้แก่ เขตเกษตรกรรมขั้นดี เขตเกษตรกรรมที่มีศักยภาพการผลิตสูง (ประเภทที่ 1) เขตประมง และเขตปศุสัตว์ มีเนื้อที่ 2,127 ไร่ หรือคิดเป็นร้อยละ 73.93 ของเนื้อที่ตำบลลาดน้ำเค็ม มีรายละเอียดดังนี้

1) เขตเกษตรกรรมขั้นดี พื้นที่เขตนี้มีศักยภาพในการผลิตมากที่สุดในตำบลลาดน้ำเค็ม เนื่องจากมีระบบชลประทาน สามารถส่งน้ำช่วยในการปลูกพืชเพื่อทำการเกษตรนอกฤดูฝน โดยเฉพาะข้าวนาปรังและพืชอายุสั้นได้เป็นอย่างดี และนอกจากนี้พบว่าดินในพื้นที่เขตนี้มีสมบัติที่เหมาะสมต่อการเพาะปลูกพืชแยกตามชนิดพืช ส่งผลให้มีศักยภาพของที่ดินที่เหมาะสมต่อการเพาะปลูกในระดับสูงถึงปานกลาง มีรายละเอียดดังนี้

(1) เขตปลูกไม้ผล (สัญลักษณ์ 2120) มีเนื้อที่ 112 ไร่ หรือ คิดเป็นร้อยละ 3.89 ของเนื้อที่ตำบลลาดน้ำเค็ม ปัจจุบันเกษตรกรปลูกไม้ผล โดยไม้ผลที่ปลูกได้แก่ กล้วย

(2) เขตปลูกไม้ยืนต้น (สัญลักษณ์ 2130) มีเนื้อที่ 9 ไร่ หรือ คิดเป็นร้อยละ 0.31 ของเนื้อที่ตำบลลาดน้ำเค็ม ปัจจุบันเกษตรกรปลูกไม้ยืนต้น โดยไม้ยืนต้นที่ปลูกได้แก่ ก้ามปู

(3) เขตปลูกพืชไร่ (สัญลักษณ์ 2140) มีเนื้อที่ 14 ไร่ หรือ คิดเป็นร้อยละ 0.49 ของเนื้อที่ตำบลลาดน้ำเค็ม ปัจจุบันเกษตรกรปลูกพืชไร่ โดยพืชไร่ที่ปลูกได้แก่ ข้าวโพด

(4) เขตปลูกพืชทางเลือก (สัญลักษณ์ 2150) มีเนื้อที่ 2 ไร่ หรือ คิดเป็นร้อยละ 0.07 ของเนื้อที่ตำบลลาดน้ำเค็ม เป็นพื้นที่ที่มีศักยภาพต่อการปลูกพืชผัก ไม้ดอก หรือเกษตรผสมผสาน โดยพืชที่ปลูกได้แก่ พืชผัก

2) เขตเกษตรกรรมที่มีศักยภาพการผลิตสูง พื้นที่เขตนี้มีศักยภาพในการผลิตรองจากเขตเกษตรกรรมขั้นดี ซึ่งแบ่งออกเป็น 2 ประเภท ได้แก่ เขตเกษตรกรรมที่มีศักยภาพการผลิตสูง (ประเภทที่ 1) และเขตเกษตรกรรมที่มีศักยภาพการผลิตสูง (ประเภทที่ 1) มีรายละเอียดดังนี้

(1) เขตเกษตรกรรมที่มีศักยภาพการผลิตสูง (ประเภทที่ 1) เป็นเขตที่มีการบริหารจัดการด้านทรัพยากรน้ำโดยเฉพาะระบบชลประทาน มีศักยภาพในการผลิตอยู่ในระดับเหมาะสมเล็กน้อยถึงไม่เหมาะสม ดินข้อจำกัดจากลักษณะดิน ซึ่งมีสมบัติดินที่ไม่เหมาะสมบางประการ มีรายละเอียดดังนี้

เขตทำนา (สัญลักษณ์ 2211) มีเนื้อที่ 1,834 ไร่ หรือ คิดเป็นร้อยละ 63.75 ของเนื้อที่ตำบลลาดน้ำเค็ม ปัจจุบันเกษตรกรมีการปลูกข้าวได้ปีละ 1-2 ครั้ง



เขตปลูกไม้ผล (สัญลักษณ์ 2212) มีเนื้อที่ 53 ไร่ หรือ คิดเป็นร้อยละ 1.84 ของเนื้อที่ตำบลลาดน้ำเค็ม ปัจจุบันเกษตรกรปลูกไม้ผล โดยไม้ผลที่ปลูกได้แก่ กัลฉวย มะละกอ

เขตปลูกไม้ยืนต้น (สัญลักษณ์ 2213) มีเนื้อที่ 10 ไร่ หรือ คิดเป็นร้อยละ 0.35 ของเนื้อที่ตำบลลาดน้ำเค็ม ปัจจุบันเกษตรกรปลูกไม้ยืนต้น โดยไม้ยืนต้นที่ปลูกได้แก่ ก้ามปู

เขตปลูกพืชทางเลือก (สัญลักษณ์ 2215) มีเนื้อที่ 8 ไร่ หรือ คิดเป็นร้อยละ 0.28 ของเนื้อที่ตำบลลาดน้ำเค็ม ปัจจุบันปลูกพืชผัก ไม้ดอก หรือเกษตรผสมผสาน โดยพืชที่ปลูกได้แก่ พืชผัก

เขตประมง (สัญลักษณ์ 2400) มีเนื้อที่ 81 ไร่ หรือคิดเป็นร้อยละ 2.81 ของเนื้อที่ตำบลลาดน้ำเค็ม เป็นเขตที่ทำกิจกรรมด้านการประมงได้แก่ การเลี้ยงสัตว์น้ำประเภทต่าง ๆ มีรายละเอียดดังนี้

เขตปศุสัตว์ มีเนื้อที่ 4 ไร่ หรือคิดเป็นร้อยละ 0.14 ของเนื้อที่ตำบลลาดน้ำเค็ม ประกอบด้วย 1 เขตรอง ได้แก่ เขตโรงเรือนเลี้ยงสัตว์ มีรายละเอียดดังนี้

(1) เขตโรงเรือนเลี้ยงสัตว์ (สัญลักษณ์ 2520) ปัจจุบันมีการสร้างโรงเรือนเลี้ยงสัตว์ ประเภทต่าง ๆ มีเนื้อที่ 4 ไร่ หรือ คิดเป็นร้อยละ 0.14 ของเนื้อที่ตำบลลาดน้ำเค็ม โดยประเภทของโรงเรือนที่พบได้แก่ โรงเรือนเลี้ยงนกกระทา

6.2.3 เขตชุมชนและสิ่งปลูกสร้าง มีเนื้อที่ 660 ไร่ หรือคิดเป็นร้อยละ 22.94 ของเนื้อที่ตำบลลาดน้ำเค็ม ประกอบด้วย 1 เขตรอง ได้แก่ เขตชุมชน/สถานที่ราชการ เขตอุตสาหกรรม/แหล่งรับซื้อผลผลิต และเขตการใช้พื้นที่เฉพาะ มีรายละเอียดดังนี้

(1) เขตชุมชน/สถานที่ราชการ (สัญลักษณ์ 3100) มีเนื้อที่ 660 ไร่ หรือ คิดเป็นร้อยละ 22.94 ของเนื้อที่ตำบลลาดน้ำเค็ม ปัจจุบันมีการใช้ที่ดินชุมชนและที่อยู่อาศัย มีทั้งประเภทชุมชนเมือง ชุมชนชนบท และที่ตั้งของสถาบันและสถานที่ราชการต่าง ๆ

6.2.4 เขตแหล่งน้ำ มีเนื้อที่ 69 ไร่ หรือคิดเป็นร้อยละ 2.40 ของเนื้อที่ตำบลลาดน้ำเค็ม ประกอบด้วย 2 เขตรอง ได้แก่ เขตแหล่งน้ำตามธรรมชาติ และเขตแหล่งน้ำที่สร้างขึ้น มีรายละเอียดดังนี้

(1) เขตแหล่งน้ำตามธรรมชาติ (สัญลักษณ์ 4100) มีเนื้อที่ 34 ไร่ หรือ คิดเป็นร้อยละ 1.18 ของเนื้อที่ตำบลลาดน้ำเค็ม ปัจจุบันมีสภาพการใช้ที่ดินเป็นลักษณะของแหล่งน้ำตามธรรมชาติ เช่น ห้วย หนอง คลอง แม่น้ำ เป็นต้น

(2) เขตแหล่งน้ำที่สร้างขึ้น (สัญลักษณ์ 4200) มีเนื้อที่ 35 ไร่ หรือ คิดเป็นร้อยละ 1.22 ของเนื้อที่ตำบลลาดน้ำเค็ม ปัจจุบันมีสภาพการใช้ที่ดินเป็นแหล่งน้ำที่สร้างขึ้น เช่น คลองชลประทาน อ่างเก็บน้ำ เป็นต้น

6.2.5 เขตพื้นที่อื่น ๆ (สัญลักษณ์ 5000) มีเนื้อที่ 21 ไร่ หรือคิดเป็นร้อยละ 0.73 ของเนื้อที่ตำบลลาดน้ำเค็ม เป็นเขตที่มีลักษณะการใช้ที่ดินที่มีความเฉพาะ เช่น เหมืองแร่ ที่ทิ้งขยะ หาดทราย ไม้พุ่ม เป็นต้น





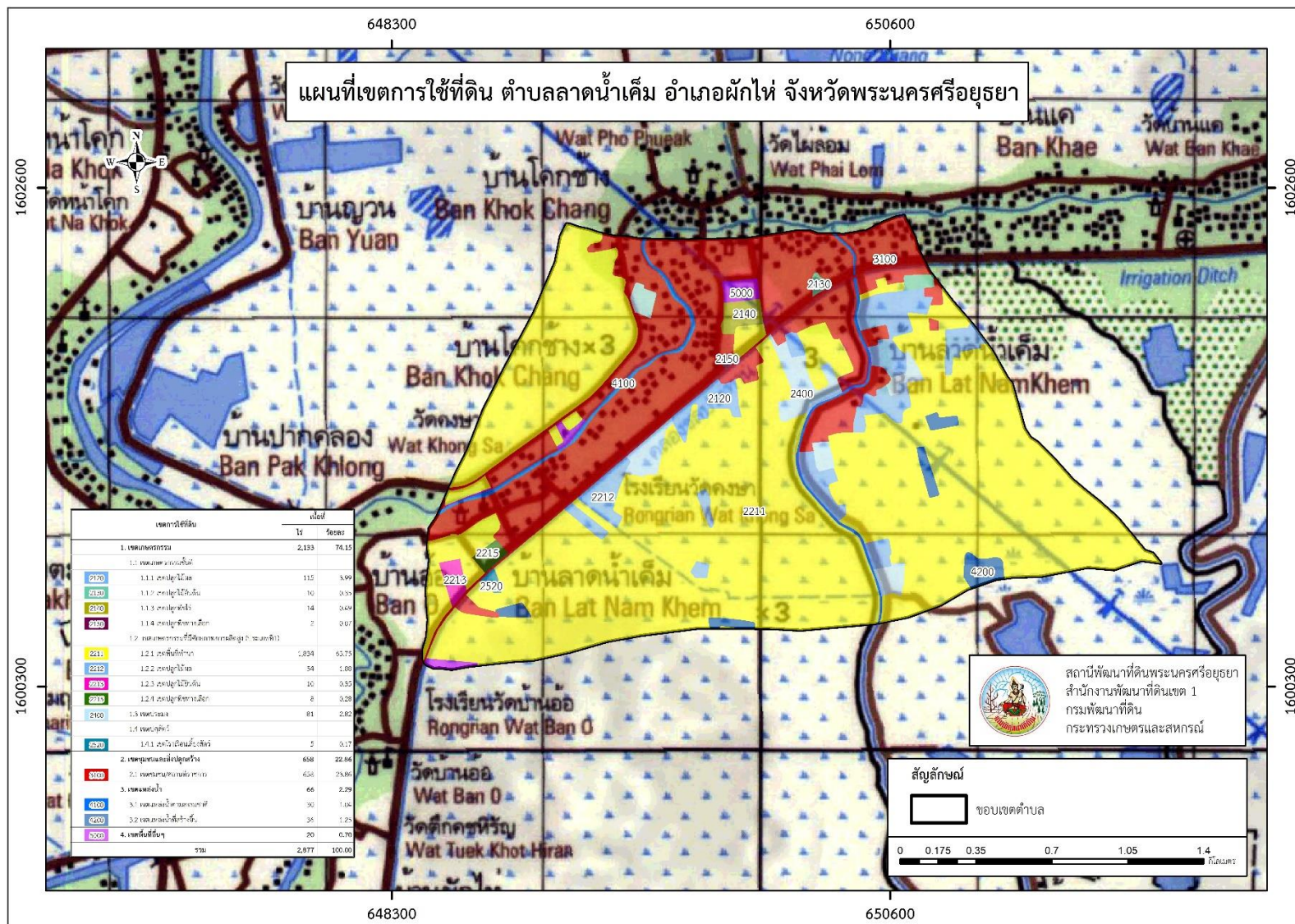
ตารางที่ 6-1 เขตการใช้ที่ดิน ตำบลลาดน้ำเค็ม อำเภอผักไห่ จังหวัดพระนครศรีอยุธยา

เขตการใช้ที่ดิน	เนื้อที่	
	ไร่	ร้อยละ
<b>1. เขตเกษตรกรรม</b>	<b>2,127</b>	<b>73.93</b>
1.1 เขตเกษตรกรรมชั้นดี		
1.1.1 เขตปลูกไม้ผล	112	3.89
1.1.2 เขตปลูกไม้ยืนต้น	9	0.31
1.1.3 เขตปลูกพืชไร่	14	0.49
1.1.4 เขตปลูกพืชทางเลือก	2	0.07
1.2 เขตเกษตรกรรมที่มีศักยภาพการผลิตสูง (ประเภทที่1)		
1.2.1 เขตพื้นที่ทำนา	1,834	63.75
1.2.2 เขตปลูกไม้ผล	53	1.84
1.2.3 เขตปลูกไม้ยืนต้น	10	0.35
1.2.4 เขตปลูกพืชทางเลือก	8	0.28
1.3 เขตประมง	81	2.81
1.4 เขตปศุสัตว์		
1.4.1 เขตโรงเรือนเลี้ยงสัตว์	4	0.14
<b>2. เขตชุมชนและสิ่งปลูกสร้าง</b>	<b>660</b>	<b>22.94</b>
2.1 เขตชุมชน/สถานที่ราชการ	660	22.94
<b>3. เขตแหล่งน้ำ</b>	<b>69</b>	<b>2.40</b>
3.1 เขตแหล่งน้ำตามธรรมชาติ	34	1.18
3.2 เขตแหล่งน้ำที่สร้างขึ้น	35	1.22
<b>4. เขตพื้นที่อื่นๆ</b>	<b>21</b>	<b>0.73</b>
<b>รวม</b>	<b>2,877</b>	<b>100.00</b>

หมายเหตุ: เนื้อที่คำนวณด้วยระบบสารสนเทศภูมิศาสตร์



แผนการใช้ที่ดินตำบลลาดน้ำเค็ม อำเภอฟักไห้ จังหวัดพระนครศรีอยุธยา



รูปที่ 6-1 แผนที่แผนการใช้ที่ดิน ตำบลลาดน้ำเค็ม อำเภอฟักไห้ จังหวัดพระนครศรีอยุธยา



## บทที่ 7 การขับเคลื่อนแผนการใช้ที่ดิน

### 7.1 ขั้นตอนการดำเนินงาน

ภายหลังการจัดทำแผนการใช้ที่ดินตำบลลาดน้ำเค็ม อำเภอผักไห่ จังหวัดพระนครศรีอยุธยา แล้วจะต้อง ดำเนินการดังต่อไปนี้

7.1.1 จัดทำเป้าหมายการดำเนินงานและงบประมาณและกิจกรรมต่าง ๆ ที่จะดำเนินการใน ปีงบประมาณ 2567 ถึง 2570

7.1.2 นำแผนการใช้ที่ดินไปเสนอต่อองค์การบริหารส่วนตำบลลาดน้ำเค็ม เพื่อมีมติให้ความร่วมมือกับกรมพัฒนาที่ดินดำเนินการกิจกรรมต่างๆ ที่กำหนดไว้ในแผน และได้รับการ เชื่อมโยงสู่ แผนพัฒนาตำบลลาดน้ำเค็ม

7.1.3 สถานีพัฒนาที่ดินพระนครศรีอยุธยา เสนอเป้าหมายและงบประมาณให้รายงานมายังกรมพัฒนาที่ดิน

7.1.4 กรมพัฒนาที่ดินพิจารณาสนับสนุนงบประมาณกิจกรรมและโครงการตามเป้าหมายที่กำหนดในแผนการใช้ที่ดิน

7.1.5 สถานีพัฒนาที่ดินพระนครศรีอยุธยา นำเสนอต่อที่ประชุมจังหวัด/อำเภอ เพื่อสร้างการรับรู้และ ประชาสัมพันธ์ให้หน่วยงานอื่น นำโครงการภายใต้หน่วยงานมาพัฒนาพื้นที่ตามแผนการใช้ที่ดินกำหนด

### 7.2 กิจกรรมที่จะดำเนินการของกรมพัฒนาที่ดิน

งบประมาณที่กำหนดไว้เป็นการประมาณเบื้องต้น อาจมีการเปลี่ยนแปลงตามที่ได้รับการจัดสรรให้ดำเนินการ (ตารางที่ 7-1)

#### เขตเกษตรกรรม

1) ดินขาดความอุดมสมบูรณ์/ดินตื้น มีแผนงาน/โครงการปรับปรุงบำรุงดิน ดังนี้

- (1) การส่งเสริมการผลิตและการใช้สารอินทรีย์
- (2) การผลิต-จัดหาเมล็ดพันธุ์พืชปุ๋ยสด
- (3) การส่งเสริมการปรับปรุงบำรุงดินด้วยพืชปุ๋ยสด
- (4) การพัฒนากลุ่มเกษตรกรใช้สารอินทรีย์ลดการใช้สารเคมีทางการเกษตร
- (5) การรณรงค์ไถกลบตอซัง
- (6) การจัดหาปุ๋ยอินทรีย์
- (7) การส่งเสริมการปรับปรุงบำรุงพื้นที่ดินกรด
- (8) การส่งเสริมตรวจวิเคราะห์ดินเพื่อนำมาซึ่งการปรับปรุงบำรุงดิน(หมอดินอาสา)

2) การชะล้างพังทลายของดิน มีแผนงาน/โครงการฟื้นฟูและป้องกันการชะล้างพังทลายของดิน ดังนี้

- (1) การปลูกหญ้าแฝกเพื่อการอนุรักษ์ดินและน้ำ
- (2) การจัดระบบอนุรักษ์ดินและน้ำลุ่ม-ดอน



- 3) พื้นที่มีน้ำท่วมและแล้งซ้ำซาก มีแผนงาน/โครงการบริหารจัดการน้ำ ดังนี้
  - (1) การพัฒนาแหล่งน้ำขนาดเล็กเพื่อการอนุรักษ์ดินและน้ำ
  - (2) การบริหารจัดการน้ำที่ดี
  - (3) การก่อสร้างแหล่งกักเก็บน้ำพร้อมทั้งจัดทำระบบส่งน้ำ

### 7.3 กิจกรรมที่จะดำเนินงานของหน่วยงานอื่น (ตารางที่ 7-2)

#### 7.3.1 เขตพื้นที่เกษตรกรรม

- 1) เขตปลูกข้าว พืชไร่ เขตปลูกไม้ผล และเขตปลูกไม้ยืนต้น
  - (1) ใช้ตลาดนำการผลิตในการเลือกชนิดพืชและหาตลาดรองรับ ทั้งในเขตที่เหมาะสมและในเขตที่ไม่เหมาะสมและต้องการปรับเปลี่ยนชนิดพืช (สำนักงานพาณิชย์จังหวัด/สำนักงานสหกรณ์จังหวัด)
  - (2) การอบรมให้ความรู้การเข้าสู่กระบวนการรับรองมาตรฐานการปฏิบัติทางการเกษตรที่ดี (Good Agricultural Practices : GAP) (กรมวิชาการเกษตร)
  - (3) จัดอบรมถ่ายทอดความรู้การทำเกษตรผสมผสานตามแนวทางเศรษฐกิจพอเพียง (กรมส่งเสริมการเกษตร)
  - (4) จัดทำโครงการลดต้นทุนการผลิต เช่น ส่งเสริมการใช้ปุ๋ยตามค่าวิเคราะห์ดิน ส่งเสริมการใช้สารชีวภัณฑ์ ส่งเสริมบริหารจัดการวัชพืช ส่งเสริมลดการเผา ส่งเสริมการรวมกลุ่ม (กรมส่งเสริมการเกษตร องค์การบริหารส่วนท้องถิ่น ศูนย์วิจัยข้าวพระนครศรีอยุธยา สำนักงานชลประทานจังหวัดพระนครศรีอยุธยา กลุ่มเกษตรกรแปลงใหญ่ กลุ่มผู้ใช้น้ำ)
- 2) เขตปศุสัตว์ และเขตเพาะเลี้ยงสัตว์น้ำ
  - ส่งเสริม/สนับสนุนการปลูกหญ้าเลี้ยงสัตว์ (สำนักงานปศุสัตว์จังหวัด)

#### 7.3.2 พื้นที่แหล่งน้ำ

สนับสนุนการพัฒนาเพื่อเพิ่มพื้นที่กักเก็บน้ำ และระบบส่งน้ำ (สำนักงานชลประทานจังหวัด)

### 7.4 ความต้องการของชุมชนและองค์กรปกครองส่วนท้องถิ่น

จากการดำเนินการจัดทำกระบวนการมีส่วนร่วมของประชาชนที่องค์การบริหารส่วนตำบลลาดน้ำเค็ม เมื่อวันที่ 11 พฤษภาคม 2566 ได้มีความต้องการของประชาชนที่ต้องการให้ดำเนินการเกี่ยวกับแก้ปัญหา เรื่องต้นทุนการผลิตสูง ดินเสื่อมโทรมและฟื้นฟูความอุดมสมบูรณ์ของดิน การบริหารจัดการน้ำ การเผาเศษวัสดุเหลือใช้ในไร่นา ตลาดศูนย์กลางของชุมชน และการรวมกลุ่มของคนในชุมชน เพื่อตอบสนองต่อความต้องการของชุมชนและการแก้ไขปัญหาเชิงพื้นที่ของตำบลลาดน้ำเค็ม กรมพัฒนาที่ดินได้วิเคราะห์เบื้องต้น ดังต่อไปนี้

ปัญหาของตำบลลาดน้ำเค็ม ในภาพรวมสรุปได้ว่า มีปัญหาสำคัญ 3 ประการ คือ (1) ปัญหาต้นทุนการผลิตสูง (2) ปัญหาดินเสื่อมโทรม (3) ขาดการบริหารจัดการน้ำ และมีปัญหารองลงมา คือ ปัญหาที่เกิดจากการเผา ขาดการรวมกลุ่มของคนในชุมชน ขาดตลาดศูนย์กลางของชุมชน ปัญหาดังกล่าวนี้ส่งผลกระทบต่อคุณภาพชีวิตของราษฎรในชุมชนโดยรวม



ในกรณีของปัญหาความเสื่อมโทรมของที่ดินนั้นจะรวมถึง (1)การชะล้างพังทลายของดิน (2)ดิน  
ขาด ความอุดมสมบูรณ์ (3) การใช้สารเคมีสะสมมาเป็นเวลานาน (4) การเผา (5)ขาดความรู้การจัดการ  
ดิน



ตารางที่ 7-1 กิจกรรมของกรมพัฒนาที่ดินในเขตเกษตรกรรมที่จะดำเนินการในปีงบประมาณ 2567-2571

เขตการใช้ที่ดิน (เกษตรกรรม)	แผนงาน/โครงการ	งบประมาณ (บาท)
<b>1. เขตเกษตรกรรมชั้นดี</b>	<b>1. การปรับปรุงบำรุงดิน</b>	
1.1 เขตปลูกไม้ผล เนื้อที่ 112 ไร่	1.1 การส่งเสริมการผลิตและการใช้สารอินทรีย์	2,000
1.2 เขตปลูกไม้ยืนต้น เนื้อที่ 9 ไร่	1.2 การพัฒนากลุ่มเกษตรกรใช้สารอินทรีย์ลดการใช้สารเคมีทางการเกษตร	49,000
1.3 เขตปลูกพืชไร่ เนื้อที่ 14 ไร่	1.3 การจัดหาปุ๋ยอินทรีย์	42,500
1.4 เขตปลูกพืชทางเลือก เนื้อที่ 2 ไร่	1.4 การผลิตปุ๋ยหมักสูตร พด	170,000
	1.5 จัดระบบอนุรักษ์ดินและน้ำบนพื้นที่เสี่ยงภัยทางการเกษตร	750,000



ตารางที่ 7-1 (ต่อ)

เขตการใช้ที่ดิน (เกษตรกรรม)	แผนงาน/โครงการ	งบประมาณ (บาท)
<b>2. เขตเกษตรกรรมที่มีศักยภาพการผลิตสูง (ประเภทที่ 1)</b> 2.1 เขตพื้นที่ทำนา เนื้อที่ 1,834 ไร่ 2.2 เขตปลูกไม้ผล เนื้อที่ 53 ไร่ 2.3 เขตปลูกไม้ยืนต้น เนื้อที่ 10 ไร่ 2.4 เขตปลูกพืชทางเลือก เนื้อที่ 8 ไร่	1. การปรับปรุงบำรุงดิน 1.1 การส่งเสริมการผลิตและการใช้สารอินทรีย์ 1.2 การผลิต-จัดหาเมล็ดพันธุ์พืชปุ๋ยสด 1.3 การส่งเสริมการปรับปรุงบำรุงดินด้วยพืชปุ๋ยสด 1.4 การพัฒนากลุ่มเกษตรกรใช้สารอินทรีย์ลดการใช้สารเคมีทางการเกษตร 1.5 การจัดตั้งธนาคารปุ๋ยอินทรีย์ 1.6 การจัดหาปุ๋ยมาร์ล 1.7 การส่งเสริมการปรับปรุงบำรุงพื้นที่ดินกรด 1.8 การผลิตน้ำหมักชีวภาพ	2,000 165,000 4,500 122,500 334,000 60,000 26,000 130,000
<b>3. เขตประมง เนื้อที่ 81 ไร่</b> <b>4. เขตปศุสัตว์ เนื้อที่ 4 ไร่</b>	1. การปรับปรุงบำรุงดิน 1.1 ผลิตสารเร่งซูเปอร์ พด.6 เพื่อบำบัดน้ำเสีย 1.2 การจัดหาปุ๋ยมาร์ล-โดโลไมท์ปรับปรุงดินบริเวณขอบบ่อ	32,500 60,000



ตารางที่ 7-2 สรุปกิจกรรมที่ขอรับการสนับสนุนจากส่วนราชการอื่นในเขตการใช้ที่ดิน

เขตการใช้ที่ดิน	กิจกรรมที่ขอรับการสนับสนุนจากส่วนราชการอื่น
1. เขตพื้นที่เกษตรกรรม - เขตพื้นที่ทำนา เนื้อที่ 1,946 ไร่ - เขตปลูกพืชไร่ เนื้อที่ 14 ไร่ - เขตปลูกไม้ผล เนื้อที่ 53 ไร่ - เขตปลูกไม้ยืนต้น เนื้อที่ 19 ไร่ - เขตปลูกพืชทางเลือก เนื้อที่ 10 ไร่	การแก้ปัญหาดินเสื่อมโทรม เพิ่มพูนความอุดมสมบูรณ์ของดิน และเพิ่มศักยภาพการผลิต 1) โครงการส่งเสริมและพัฒนาสหกรณ์/กลุ่มเกษตรกรให้มีความเข้มแข็งตามศักยภาพ (สนง.สหกรณ์จังหวัด) 2) โครงการเกษตรอินทรีย์(ศูนย์วิจัยพืชไร่จังหวัด) 3) โครงการศูนย์เรียนรู้การเพิ่มประสิทธิภาพการผลิตภาคเกษตร (ศูนย์วิจัยพืชไร่จังหวัด) 4) โครงการวิจัยและพัฒนาเทคโนโลยีและนวัตกรรม (ศูนย์วิจัยพืชไร่จังหวัด) 5) โครงการการบริหารความหลากหลายชีวภาพ (ศูนย์วิจัยพืชไร่จังหวัด) 6) โครงการพัฒนาเกษตรกรปราดเปรื่อง (Smart Farmer) 7) โครงการส่งเสริมเกษตรกรทฤษฎีใหม่ในเขตปฏิรูปที่ดิน (สนง.การปฏิรูปที่ดินจังหวัด) 8) โครงการสร้างและพัฒนาเกษตรกรรุ่นใหม่ (สนง.การปฏิรูปที่ดินจังหวัด) 9) โครงการพัฒนาเกษตรกรยั่งยืน (สนง.การปฏิรูปที่ดินจังหวัด) 10) โครงการพัฒนาธุรกิจชุมชนในเขตปฏิรูปที่ดิน (สนง.การปฏิรูปที่ดินจังหวัด) 11) โครงการส่งเสริมเกษตรกรทฤษฎีใหม่ (สนง.การปฏิรูปที่ดินจังหวัด) การปรับปรุงที่ดินและเปลี่ยนกิจกรรมการผลิต 1) โครงการพัฒนาเครือข่ายงานส่งเสริมการเกษตร (สนง.เกษตรจังหวัด) 2) โครงการเสริมสร้างและพัฒนาศักยภาพองค์กรเกษตรกร (สนง.เกษตรจังหวัด) 3) โครงการขับเคลื่อนการดำเนินงานส่งเสริมและพัฒนาวิสาหกิจชุมชน (สนง.เกษตรจังหวัด) 4) โครงการส่งเสริมเกษตรกรทางเลือก (สนง.เกษตรจังหวัด) 5) โครงการส่งเสริมการใช้เครื่องจักรกลทางการเกษตร (สนง.เกษตรจังหวัด) 6) โครงการส่งเสริมเกษตรผสมผสาน (สนง.เกษตรจังหวัด) 7) โครงการขับเคลื่อนเศรษฐกิจพอเพียงในสหกรณ์และกลุ่มเกษตรกร (สนง.เกษตรจังหวัด) 8) โครงการพัฒนาตลาดสินค้าเกษตร (สนง.เกษตรจังหวัด) 9) โครงการธนาкарสินค้าเกษตร (สนง.เกษตรจังหวัด) 10)โครงการศักยภาพการดำเนินธุรกิจของสหกรณ์การเกษตรและกลุ่มเกษตรกร (สนง.เกษตรจังหวัด)





ตารางที่ 7-2

เขตการใช้ที่ดิน	กิจกรรมที่ขอการสนับสนุนจากส่วนราชการอื่น
	11) โครงการผลิตพันธุ์พืชและปัจจัยการผลิต (สนง.เกษตรจังหวัด) 12) โครงการระบบส่งเสริมการเกษตรแบบแปลงใหญ่ 16) โครงการบริหารจัดการพื้นที่เกษตรกรรม 17) โครงการผลิตและสนับสนุนหัวเชื้อจุลินทรีย์ควบคุมศัตรูพืช (ศูนย์ส่งเสริมเทคโนโลยีการเกษตรด้านอารักขาพืชจังหวัด) 18) โครงการสนับสนุนการผลิตจุลินทรีย์ควบคุมศัตรูพืชทดแทนการใช้สารเคมี 19) โครงการจัดตั้งศูนย์เรียนรู้เศรษฐกิจพอเพียงชุมชน (อบต.)
2. เขตประมง เนื้อที่ 81 ไร่ 3. เขตโรงเรือนเลี้ยงสัตว์ เนื้อที่ 4 ไร่	1) โครงการสร้างความเข้มแข็งกลุ่มการผลิตด้านการเกษตร (กรมประมง) 2) โครงการส่งเสริมและพัฒนาอาชีพเพื่อแก้ไขปัญหาที่ดินทำกินของเกษตรกร (กรมประมง) 3) โครงการส่งเสริมการเลี้ยงสัตว์แบบแปลงใหญ่ (สนง.ปศุสัตว์จังหวัด) 4) โครงการออกแบบการปรับเปลี่ยนการใช้น้ำเพื่อการเกษตรตามนโยบาย (กรมชลประทาน) 5) โครงการพัฒนาพื้นที่ให้เป็นพื้นที่รับน้ำ (กรมชลประทาน) 6) โครงการส่งเสริมและพัฒนาการผลิตข้าวโพดเลี้ยงสัตว์(อบต.) 7) โครงการเลี้ยงปลาในสระน้ำขนาดเล็ก (อบต.) 8) โครงการฝายเก็บกักน้ำเพื่อการเกษตร (อบต.) 9) โครงการพัฒนาแหล่งน้ำปรับปรุงสระเก่า (อบต.)
2. พื้นที่แหล่งน้ำ เนื้อที่ 69 ไร่	1) โครงการศึกษาความเป็นไปได้ในการพัฒนาแหล่งน้ำชลประทาน (กรมชลประทาน) 2) โครงการพัฒนาระบบชลประทานด้วยนวัตกรรม (กรมชลประทาน) 3) โครงการเพิ่มประสิทธิภาพการกักเก็บน้ำ (กรมชลประทาน) 4) โครงการพัฒนาโครงการชลประทานเดิม (กรมชลประทาน) 5) โครงการเพิ่มประสิทธิภาพการส่งและระบายน้ำ (กรมชลประทาน) 6) โครงการจัดรูปที่ดินและจัดระบบน้ำในพื้นที่ชลประทานเดิม (กรมชลประทาน) 7) โครงการก่อสร้าง/พัฒนาแหล่งน้ำในพื้นที่สาธารณะ (อบต.)



แผนการใช้ที่ดินตำบลลาดน้ำเค็ม อำเภอผักไห่ จังหวัดพระนครศรีอยุธยา

ตาราง 7-3 เป้าหมายการดำเนินงานและงบประมาณ ตำบลลาดน้ำเค็ม อำเภอผักไห่ จังหวัดพระนครศรีอยุธยาแผน 5 ปี (พ.ศ. 2567-2571)

เขตการใช้ที่ดิน	งาน/โครงการ/กิจกรรม	หน่วย นับ	เป้าหมาย					รวม	งบประมาณ (บาท)					รวม	หน่วยงาน รับผิดชอบ
			2567	2568	2569	2570	2571		2567	2568	2569	2570	2571		
<b>1. เขตเกษตรกรรมชั้นดี</b>															
1.1 เขตปลูกไม้ ผล	<b>1. การปรับปรุงบำรุงดิน</b>														
1.2 เขตปลูกไม้ ยืนต้น	1.1 การส่งเสริมการผลิตและการใช้ สารอินทรีย์	ราย	100	100	100	100	100	400	500	500	500	500	500	2,000	พค.
1.3 เขตปลูก พืชไร่	1.2 การพัฒนากลุ่มเกษตรกรใช้ สารอินทรีย์ลดการใช้สารเคมีทาง การเกษตร	กลุ่ม	2	2	2	2	2	10	9,800	9,800	9,800	9,800	9,800	49,000	พค.
1.4 เขตปลูก พืชทางเลือก	1.3 การจัดหาปุ๋ยโดโลไมท์	ตัน	5	5	5	5	5	25	8,500	8,500	8,500	8,500	8,500	42,500	พค.
	1.4 การผลิตปุ๋ยหมักสูตร พค 1.5 จัดระบบอนุรักษ์ดินและน้ำบน พื้นที่เสี่ยงภัยทางการเกษตร	ตัน ไร่	10 50	10 50	10 50	10 50	10 50	50 250	34,000 150,000	34,000 150,000	34,000 150,000	34,000 150,000	34,000 150,000	170,000 750,000	พค. พค.
<b>1. เขตเกษตรกรรมที่มีศักยภาพการผลิตสูง (ประเภทที่ 1)</b>															
2.1 เขตพื้นที่ ทำนา	<b>1. การปรับปรุงบำรุงดิน</b>														
2.2 เขตปลูกไม้ ผล	1.1 การส่งเสริมการผลิตและการใช้ สารอินทรีย์	ราย	100	100	100	100	100	400	500	500	500	500	500	2,000	พค.
2.3 เขตปลูกไม้ ยืนต้น	1.2 การผลิต-จัดหาเมล็ดพันธุ์พืชปุ๋ย สด	ตัน	1	1	1	1	1	4	33,000	33,000	33,000	33,000	33,000	165,000	พค.
2.4 เขตปลูก พืชทางเลือก	1.3 การส่งเสริมการปรับปรุงบำรุงดิน ด้วยพืชปุ๋ยสด	ไร่	200	200	200	200	200	1,000	1,500	1,500	1,500	1,500	1,500	4,500	พค.
	1.4 การพัฒนากลุ่มเกษตรกรใช้ สารอินทรีย์ลดการใช้สารเคมีทาง การเกษตร	กลุ่ม	5	5	5	5	5	25	24,500	24,500	24,500	24,500	24,500	122,500	พค.
	1.5 การจัดตั้งธนาคารปุ๋ยอินทรีย์	แห่ง	-	-	1	1	-	2	-	-	167,000	167,000	-	334,000	พค.
	1.6 การจัดหาปุ๋ยมาร์ล	ตัน	10	10	10	10	10	50	12,000	12,000	12,000	12,000	12,000	60,000	พค.
	1.7 การส่งเสริมการปรับปรุงบำรุงพื้นที่ ดินกรด	ไร่	20	20	20	20	20	80	5,200	5,200	5,200	5,200	5,200	26,000	พค.
	1.8 การผลิตน้ำหมักชีวภาพ	ลิตร	2,000	2,000	2,000	2,000	2,000	10,000	26,000	26,000	26,000	26,000	26,000	130,000	พค.



แผนการใช้ที่ดินตำบลลาดน้ำเค็ม อำเภอผักไห่ จังหวัดพระนครศรีอยุธยา

ตารางที่ 7-3 (ต่อ)

เขตการใช้ที่ดิน	งาน/โครงการ/กิจกรรม	หน่วยนับ	เป้าหมาย					รวม	งบประมาณ (บาท)					รวม	หน่วยงานรับผิดชอบ
			2567	2568	2569	2570	2571		2567	2568	2569	2570	2571		
3.เขตประมง	1. การปรับปรุงบำรุงดิน														
	1.1 การผลิตน้ำหมักชีวภาพ	ลิตร	500	500	500	500	500	2,500	6,500	6,500	6,500	6,500	6,500	32,500	พค.
	1.2 การจัดหาปุ๋ยมาร์ล	ตัน	10	10	10	10	10	50	12,000	12,000	12,000	12,000	12,000	60,000	พค.



## เอกสารอ้างอิง

กรมการปกครอง. 2556. **แผนที่ขอบเขตตำบล ปี 2564 (ไฟล์ข้อมูล)**. กรมพัฒนาที่ดิน กระทรวงเกษตรและสหกรณ์, กรุงเทพฯ.

\_\_\_\_\_. 2566. **รายงานสถิติจำนวนประชากรและบ้าน รายจังหวัด รายอำเภอ และรายตำบล (ณ เดือน ธันวาคม พ.ศ. 2565)**. ที่มา <https://stat.bora.dopa.go.th/stat/statnew/statyear/#/TableTemplate/Area/statpop>, 1 พฤษภาคม 2566.

กรมทรัพยากรน้ำบาดาล. 2566. **ปริมาณน้ำและจำนวนบ่อบาดาล ปี 2565**. แหล่งที่มา: <http://app.dgr.go.th/newpasutara/xml/search.php>, 26 พฤษภาคม 2566.

กรมอุตุนิยมวิทยา. 2566. **ปริมาณน้ำฝนเฉลี่ยคาบ 30 ปี (พ.ศ. 2536-2565)**. กรมอุตุนิยมวิทยา กระทรวงดิจิทัลเพื่อเศรษฐกิจและสังคม, กรุงเทพฯ.

สำนักเทคโนโลยีการสำรวจและทำแผนที่. 2566. **แผนที่ขอบเขตตำบล ปี 2564 (ไฟล์ข้อมูล)**. กรมพัฒนาที่ดิน กระทรวงเกษตรและสหกรณ์, กรุงเทพฯ.

กองสำรวจดินและวิจัยทรัพยากรดิน. 2566. **แผนที่ทรัพยากรดิน (ไฟล์ข้อมูล)**. กรมพัฒนาที่ดิน กระทรวงเกษตรและสหกรณ์, กรุงเทพฯ.

กลุ่มวิเคราะห์สภาพการใช้ที่ดิน. **แผนที่สภาพการใช้ที่ดิน ปี 2566 (ไฟล์ข้อมูล)**. กรมพัฒนาที่ดิน กระทรวงเกษตรและสหกรณ์, กรุงเทพฯ.

กองสำรวจดินและวิจัยทรัพยากรดิน. 2566. **แผนที่ทรัพยากรดิน (ไฟล์ข้อมูล)**. กรมพัฒนาที่ดิน กระทรวงเกษตรและสหกรณ์, กรุงเทพฯ.

บัณฑิต ต้นศิริ และ คำรณ ไทรพิง. 2542. **คู่มือการประเมินคุณภาพที่ดิน**. กองวางแผนการใช้ที่ดิน กรมพัฒนาที่ดิน.



### ที่ปรึกษา

นางนงนุช ศรีพุ่ม	ผู้อำนวยการสำนักงานพัฒนาที่ดินเขต 1
นางมัทธนา ชัยมหาวัน	ผู้เชี่ยวชาญด้านวางระบบการพัฒนาที่ดิน
นางสาวกัญจน์รัชต์ ลชิตาวงศ์	ผู้อำนวยการกลุ่มวิชาการเพื่อการพัฒนาที่ดิน
นายมูหะหมัดยะเอส เล้าะยอ	ผู้อำนวยการกลุ่มสำรวจเพื่อทำแผนที่
นายศักดิ์ดา จันท์แก้ว	ผู้อำนวยการสถานีพัฒนาที่ดินพระนครศรีอยุธยา
กลุ่มวางแผนการใช้ที่ดิน	สำนักงานพัฒนาที่ดินเขต 1
กองนโยบายและแผนการใช้ที่ดิน	กรมพัฒนาที่ดิน

### คณะผู้จัดทำ

นายอิโรจน์ ทัตต์สุวรรณกุล	นักวิชาการเกษตรชำนาญการ
นายศิริินภา ศิริวัฒน์	นักวิชาการเกษตร
นายศิริวิมล วงศ์คำแสน	เจ้าหน้าที่แผนที่ภาพถ่าย



# กรมพัฒนาที่ดิน

## กระทรวงเกษตรและสหกรณ์



สถานีพัฒนาที่ดินพระนครศรีอยุธยา

สำนักงานพัฒนาที่ดิน เขต 1

กันยายน 2566